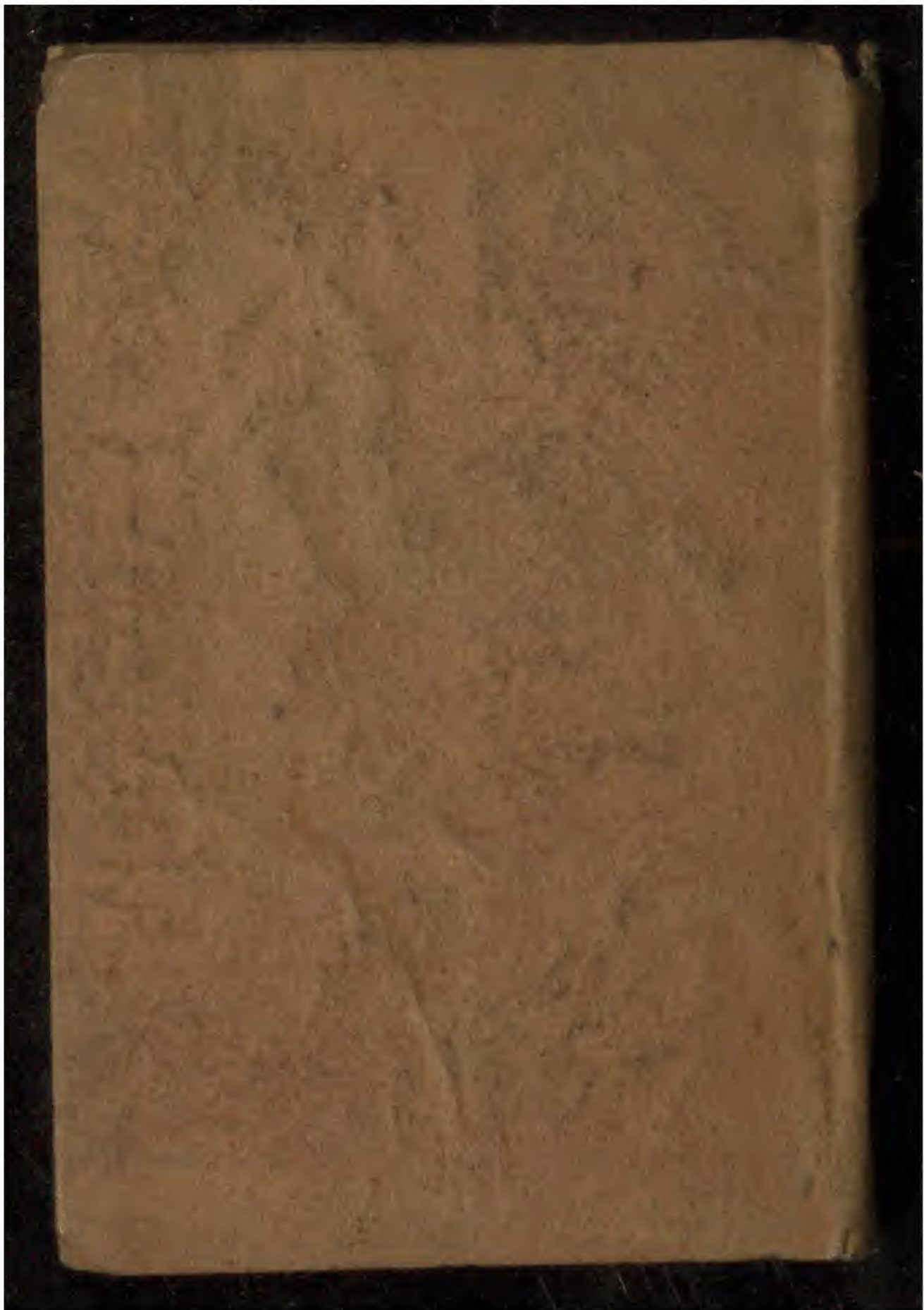


Early European Books, Copyright © 2011 ProQuest LLC.
Images reproduced by courtesy of The Wellcome Trust, London.
2552/A



1538.

Early European Books, Copyright © 2011 ProQuest LLC.
Images reproduced by courtesy of The Wellcome Trust, London.
2552/A



Early European Books, Copyright © 2011 ProQuest LLC.
Images reproduced by courtesy of The Wellcome Trust, London.
2552/A



Early European Books, Copyright © 2011 ProQuest LLC.
Images reproduced by courtesy of The Wellcome Trust, London.
2552/A



Early European Books, Copyright © 2011 ProQuest LLC.
Images reproduced by courtesy of The Wellcome Trust, London.
2552/A



Early European Books, Copyright © 2011 ProQuest LLC.
Images reproduced by courtesy of The Wellcome Trust, London.
2552/A

1953
al 71

.A XVIII 0 3

L 6275

2552 A

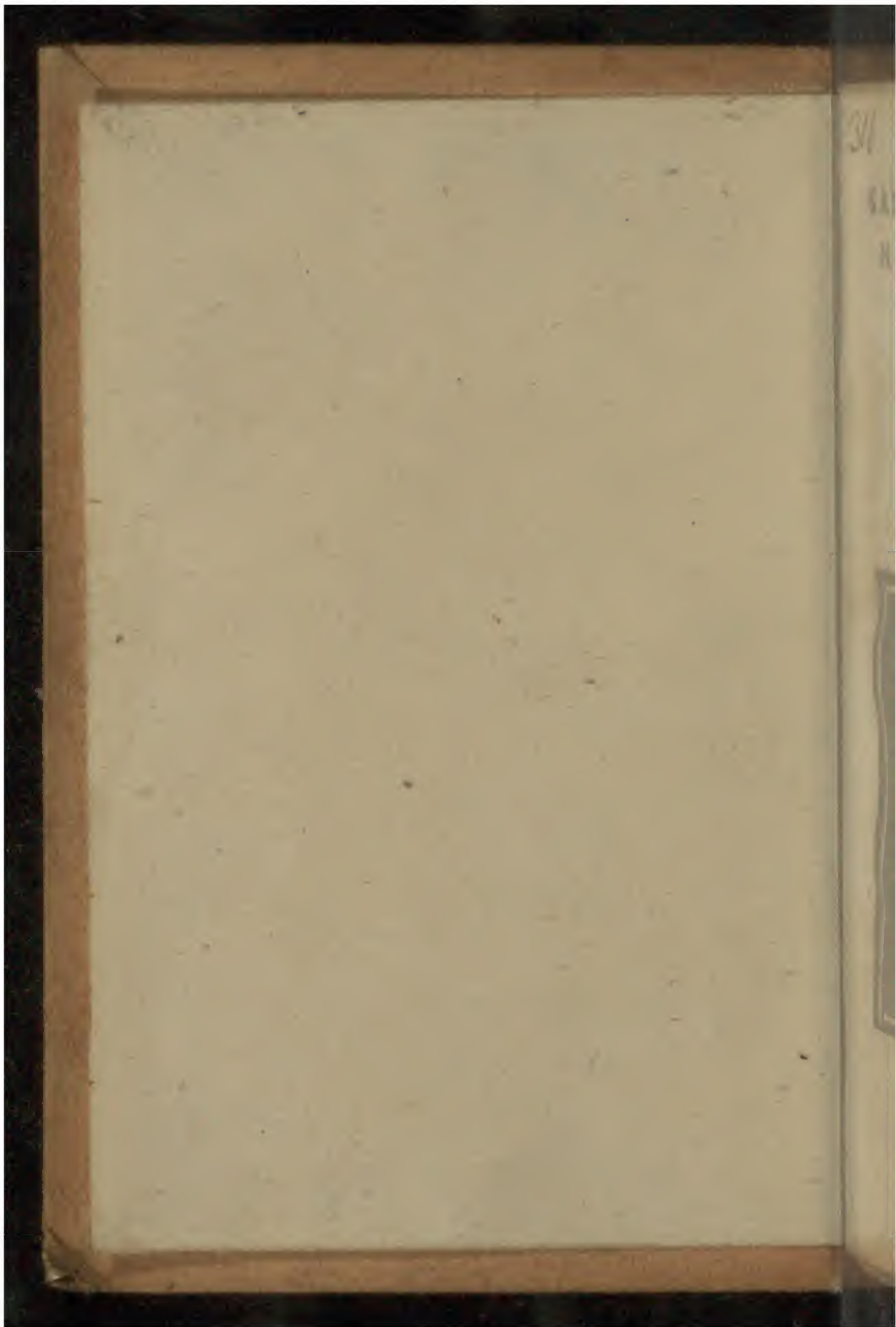
{ 8 leaves
} 64 leaves *original*

3

Ler
36 sw 6
7/may/25

1953

14th 2/0

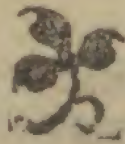


Early European Books, Copyright © 2011 ProQuest LLC.
Images reproduced by courtesy of The Wellcome Trust, London.
2552/A

316

51935

GALENI ARS MEDICINAE
NICOLAO
LEONICENO INTERPRETE.



VENETIIS.
M. D. XXXVIII.

*Abbaye
de Tortis*

THE ARTS AND MANNERS
OF THE
ANCIENTS



INDEX
Index artis parue Galeni.

- Aegritudinis curatio quomodo pfi
ciatur. car. 49
- Aegritudinis future signa. 37. et infra.
- Anatomie utilitas et necessitas. 36
- Anime accidētia uitare ex rebus est sa
lubribus. 44
- Asperitatis & leuitatis medele. 55
- Attractio ad distantia deriuatio ad uici
na fit. 61
- Auersionum modi. 56
- Auersio ad mēbra ignobilia facienda.
C 51
- Calidioris naturis uitā conuenire calis
diorem. 45
- Calli generatio. 52
- Caluitio qua temperatura cerebri faci
le sit obnoxia. 10
- Canis qui citius fiant. 13
- Capillorum significatione. 11
- Capillorum atq; unguium nullū est re
gimen. 8
- Capitis temperatura indicia. 8
- Capitis pars anterior plurimos sensiti
uos, paucos actiuos, posterior ptra. 9

INDEX

Capitis constitutio naturalis.	9
Causa antecedens.	49
Causæ salubres ifalubres & reuire.	41
Causæ præseruatiua.	60
Causarum alternantium corpus.	41
Causarum quatuor in instrumentarijs partibus differentia.	47
Causæ necessario alterâtes quot sint.	41
Causæ salubrium duplex forma.	45
Causæ salubrium duplex genus.	48
Causæ salubres in neruorum punctu; ris ac tendonum.	6
Cavitatum causæ salubres.	47
Causæ conseruatrices digniores.	41
Cerebri sicci signa.	11
Cerebri naturam indicantia quinque genera.	8
Cerebri frigidi signa.	11
Cerebri patientis signa.	36
Cerebri oppositæ tēperaturæ signa.	11. 12
Cerebri calidi signa.	11
Cerebri humidi signa.	12
Cerebri bōæ tēperaturæ signa.	10. &. 11
Cibi & potus naturæ pueniētiores.	44
Cicatricem obd ucunt exiccantia.	53
Coniectura artificiosa utendū quo sciē	

INDEX

tia non pertingit.	34
Coniectura artificiosa historiae ibidem	
Conseruatrice causa similem tempera- tura uictum, eixgit.	44
Constitutioni optimae in naturalibus causis iculpatae sunt functiones.	44
Constitutiones corporu probae signa i- dicatiua.	8
Continuitatis solutioni s in offe cu.	51
Continuitatis solutio.	48
Cōtinuitatis solo quot modis fiat.	37
Contraria contrariis mederi.	49
Conualescentium atq; senum causa salubres.	67
Conualescentium dispositio ibidem.	
Cordis caliditas hepatis frigiditate ob- tundere potens est.	18
Cordis temperaturae indicia.	19
Cordis calidi signa. ibidem.	
Cordis sicci signa.	16
Cordis frigidi signa. ibidem.	
Cordis humidi signa. ibidem.	
Cordis humidi & frigidi signa.	17
Cordis frigidi & sicci signa. ibidem.	
Cordis patientis signa.	36
Cordis calidi & sicci signa.	18

INDEX

Cordis calidi & humidi signa.	17
Corporis habitus ex quibus primū dignoscatur.	20
Corpus salubre.	21
Corporum ex colore & capillis tēperature indicia.	21 .et 22
Corpis insalubris usurpatio trifariā.	2
Corpus nostrū quod modis alteret.	42
Corporis calidioris signa.	21
Corporis simpliciter insalubria.	7
Corporis exiccantia.	45
Corporis mutatio assidua.	41
Corpus salubre ut nūc ut semper, ut multum.	3
Corporum egrotantium notitia.	33
Corpus neutrum tripliciter.	4
Corpus insalubre triplex. ibidem.	
Crystalloids durior sicciorē reddit oculum & alia pro portione.	14
Curatio ex opposita qualitate.	58
Curatiue artis cōmunitissima.	49
D	
Definitiuę doctrine dignitas.	1
Destillatiōibus, & grauedinibus obnoxia temperatura.	8

INDEX

Diata reualescentium.	61
Diata ossium fractura laborantiū.	52
Doctrinas tres esse ordini inherentes.	1
Doloris cuiusq; significationes.	37
E	
Euacuationum loci.	54
Euacuationum genera.	49. 55. et 56
Excrementorum differentie.	36
F	
Fœminarū semen generatiuū quale.	20
Formationis morborū plures differentie.	54
G	
Galenus primus scripsit doctrinarū viam atq; ordinem.	1
Galenus de locis affectis scribēs omnes anteuortit.	37
Galenī libroꝝ catalogus, & eorundē legendarum ordo.	61
Glaucedinis oculorum cause.	14
H	
Hepatis patientis indicia.	36

INDEX

- Hepatis euacuationi adstringētia semper
per admiscenda. 57. et. 58
- Hepatis duplex euacuatio. 57
- Hepatis calidi & humidi signa. 19
- Hepatis tēperatura q̄ facile noxijs hu-
moribus capiatur, aut minus. ibidē.
- Hepatis humidi & frigidi signa. ibidē
- Hepatis & cordis naturastotius corporis
habitus sequitur. 20
- Hepatis calidi signa. 18
- Hepatis frigidi nota. ibidē.
- Hepatis siccī indicia. ibidem.
- Hepatis humidi signa. 19
- Hepatis calidi & siccī signa. ibidem.
- Hepatis siccitatem nō potest cor ad cō-
trarium transferre. ibidem.
- Hepatis frigidi & siccī nota. 19
- Hulcus sanandum quæ exigat. 58
- Hypochondria hirsuta aut glabra has
patis temperaturam indicant. 19
- I
- Indicatiōis morbi curādi exēplū. 58
- Indicatiōis curatiue artis doctrina. 50
- Iudiciorum corporis nota a quibus pes

INDEX

tendæ.	20
Iudicia cõmunia cuiusq; mēbri.	23
Ingenij dignoscendi genera idicioꝝ.	10
Instrumentariarum partium salubres causæ.	46
Instrariæ tēperaturæ indicia.	33. & 34.
Ira sedari contumax siccam cordis tem- peraturam prodit.	16
Ira cito deferuescens humidam tempe- raturam cordis protendit. ibidem.	
M	
Masculorū generatrix temperatura & fœcunda.	19
Medicina crassa non possunt profun- da penetrare.	51
Medicaminæ exhibēdarum indicatio- nes plures.	50
Medicinæ indicatio a membri substan- tia.	57
Medicinæ indicatio ex patiente te parti- cula.	56
Medicinæ definitio.	2
Mediocrîtatis salubrium causarum ter- mini.	43

INDEX

- Membra a principijs nata eorundē
uirtutem ac uitium prodere. 9
Morbi ex obstructione. 54
Morborum secundum formā curā
di modus, ibidem.
Morbus duplex duplicē exigit cura
tionem ibidem.
Morborum cōsideratio. ibidem.
Morbus ex plenitate per locū patiē
tem non euacuandus. 56
Morboꝝ ex hūorib⁹ curādi modus. 60
Modus ne fiat quomodo preuideat. 49
Morbi secūdam nūmerū differētiā. 59
Morbi secundum magnitudinē cura
tio. ibidem.
Morbi secundū situm medicine. ibidē.
Motus & res salubriū cāe. 41. et 42
Motus materie. 61
Mutationis necessarie cause. 42
Mutationes preter rationē incōsue
te morbi futuri indicia. 38

N

- Natura optima, preside non eget. 44
Natura bona quantū appetit, tātum
& concoquit. ibidem.

INDEX

Nerui puncturarum medela.	52
Neutrum corpus quod dicatur.	44
Neutra signa, ibidem.	37
Neutorum corporum indicia.	4
Neutrum corpus similiter.	14
Nigredinis oculorum causa.	54
O	
Obstructionis causæ salubres.	43
Occasionem rei utendi esse ex rebus salubribus.	13, 14
Oculorū magnitudo aut puritas.	10
Operationum primarum indicia.	37
Operationis triplex læsio.	47
P	
Partes semiales refecisse impossibile.	50
Partibus affectis pēitioribus ualidiora remedia sunt exhibenda.	8
Partium differentie.	16
Pectoris hispidi aut pilorum nudi indicationes.	35
Pituitosus bilem mouens.	54
Plēitas euacuationē habet remediū.	21
Polycleti regulæ simile esse moderatū corpus.	

INDEX,

Principalia membra. 5

Pulmonis temperatura signa. 33

Pulsus frigidioris cordis, minores. 16

Pulsus temperaturarum cordis. ibidē.

+

+

Qualitatis superexcedentis indicia in
conjugatione eminent. 22

Qualitatum complicatarum corporis
nota. 19. & 20.

+

+

+

+

+

Remediorum intentiones. 50

Repletio ab euacuatione corrigitur. 55

Repletionis euacuanda plures indica-
tiones. ibidem.

Repletio euacuatione curatur. 53

Res nō naturales. 41. & 42

Res contra naturam suae temperiei exi-
gere intemperaturam. 45

+

+

+

+

Salubria signa. 5

INDEX

Salubrium causarum preceptum cō- mune.	50
Salubrium atq; insalubrium causarū differentie.	47
Salubribus causis si dextre utaris, fiunt causæ conseruatrices: si prauæ, insa- lubres.	43
Salubrium causarum effectus.	45
Sanādi cōmunis intentio est oblatio rei præter naturam.	56
Sanitatum differentia.	7
Sanis oia secundum naturā inesse, egris secus.	37
Sanitatis latitudo triplex.	7
Secundum potentiā quid esse dicat.	49
Signa neutra.	37
Signa salubria. ibidem	
Signorum future egritudinis duplex	6
Signorum terminus. natura.	35
Signa partium primatum sibi uendi- cantium.	16. 17. 18. 19. et 20
Signa insalubria.	5
Signa prenuntiatiua. ibidem.	
Signa optime cōstitutionis a quibus petenda.	6

INDEX

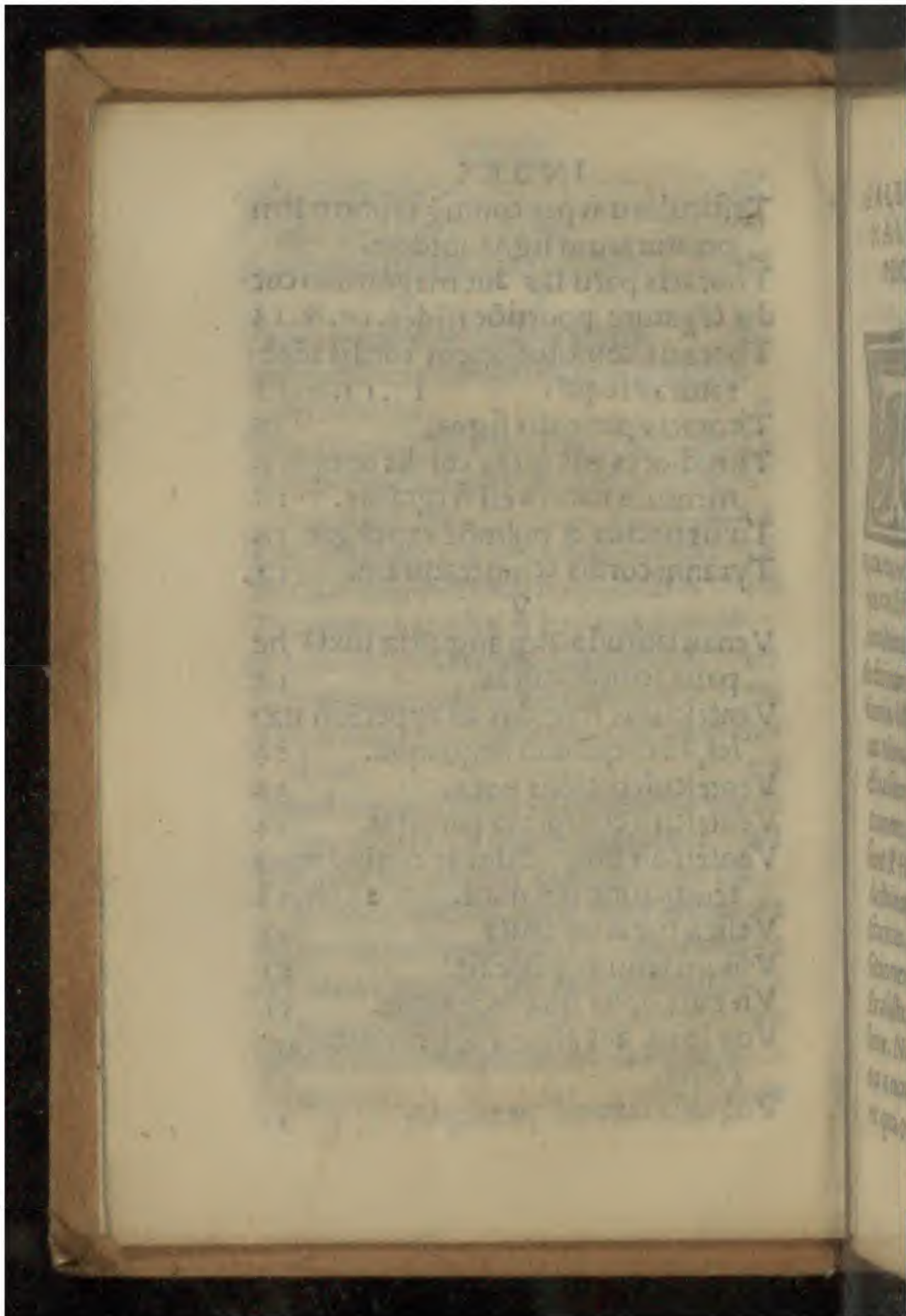
- Sitis cause plures. 32
Solute unitatis remedia. 51
Substantiam alterantes cause. 36

T

- Temperature moderate signa. 21
Temperatura cerebri quot signis dependantur. 8
Temperature idicia ex sono. 10. 11. et. 12
Temperaturæ ex habitu totius corporis indicia. 21. 22. et. 23
Temperature cui aduersus Hauster 12
Testiculorum foecundi temperatura. 19
Temperatura cordis & hepatis pueniente totu corpus secundu illas afficit. 19
Temperatura gracilium hominum. 22
Temperature frigide totius corporis indicia. 21
Temperatura calidior et humidior corporis de facili morbis capitur. 21
Temperature uicentis qualitates ex compositione indicia semp emimetes. 12
Temperature carnosiores q sint. 21. et 22
Tredones ac nerui lesi facile conuulsionem accersunt. 53
Testiculorum simplicium qualitatum signa. 19

INDEX

Testiculorum per coniugationem tem peraturarum signa. ibidem.	
Thoracis paruitas aut magnitudo cor dis tēpaturę pportiōe rñdēs. 16. & 18	
Thoracis constitutionem cordis tēpe raturas sequi.	15. 17. & 18
Thoracis patientis signa.	36
Timidiores esse quorū cordis tempera mentum natura est frigidius.	16
Tussis pectus & pulmōē expurgat.	54
Tyranni cordis temperaturam.	17
V	
Venarū latitudo atq; angustia iuxta he patis temperaturas.	18
Ventriculus frigidus ad appetēdū ua let, ad coquendū nequaquā.	24
Ventriculi patientis notæ.	36
Ventriculi conspicua paruitas.	34
Ventriculi simplicium ac coniugarū tempaturarum notæ.	23. & 24
Vesicæ paruitas causa.	34
Vinum senum quale sit.	61
Vn tatis opus quæ morentur.	51
Vox lenis aut aspera arteriæ naturam refert.	33
Vulneris curandi præcepta.	51



Early European Books, Copyright © 2011 ProQuest LLC.
Images reproduced by courtesy of The Wellcome Trust, London.
2552/A

GALENI ARS MEDICINA
NALIS NICOLAO LEONICENO
NICENO INTERPRETE.



RES sunt omnes doctrinae quae ordini inhaerent. Prima quidem ex notione finis: quae per resolutionem fit. Secunda ex compositione constat eorum quae ex resolutione fuerint inuenta. Tertia ex definitionis dissolutione: cui nunc incubimus. Licet autem huiusmodi doctrinam appellare non tantum definitionis dissolutionem: sed & explicationem ut nonnulli uocarunt: uel resolutionem uel diuisionem: uel (ut nonnulli alij) explanationem: uel expositionem ut alij. Conati sunt & Herophiliorum quidam tale facere doctrinam quemadmodum Heraclides Erythricus. Conati sunt & eam quae per compositionem & ipsi Herophilij: & quidam Erasistrati sectatores. & Athenaeus Aetolus. Neminem tamen ante nos eam quae oritur a notione finis scripsisse coperimus: ex qua omnes artes uia quadam atque

b

Galenī ars

ordine cōstituuntur sed illam quidem
alio pertractauimus loco. Hic uero dif-
finitiuam faciemus doctrinā quæ quan-
tum ab ea quæ ex resolutione consistit
& dignitate: & ipso docendī ordine lin-
quitur tantum & ad totius compendiū:
& ad singulorum memoriam præsta-
re inuenietur: sufficiēter enim facillime
memoriæ commendantur ex diffinitioe
dissolutiōe uniuersa. Quā totius artis ca-
pita in se optima diffinitio complecti-
tur quam quidam substantialem uocāt
ex aduerso distinguentes alijs quæ no-
tionales appellantur: illæ siquidem ab
his quæ accidunt rebus diffinitis: hæ ue-
ro ab ipsa essentia cōstituuntur. Ela-
borata autem est a nobis particulatim
& in pluribus conscripta tractatibus to-
tius medicinæ contemplatio quibus uti
quis possit ad triplicem doctrinam. Nūc
uero diffinitiuam aggrediemur: hoc
unum apponentes q̄ solum capita: &
quædam ueluti conclusiones eorum
quæ alibi latius sunt demonstrata nunc
a nobis dicentur.

Quid est medicina. Cap. 2.

Medicina est scientia salubrium & in salubriū; & neutrorum. Nihil uero differt & si quis loco infalubriū agrorum dixerit. Nomen uero scientiæ communius non autem proprie accipere oportet. Salubre autem; & infalubre; & neutrum unūquodq; tripliciter dicitur, hoc quidē ut corpus; hoc autem ut causa; hoc uero ut signum. Et enim corpus quod sanitatem natura suscipere aptum est & causam quæ eandem efficere; uel conseruare; & signum quod potest indicare. Hæc omnia salubria græci appellare consueuerunt; eadem ratione & susceptiua morborū corpora; & eosdem efficientes; conseruantescq; causas; & signa indicantia in salubria uocant; nec aliter corpora neutra causas signaue dixerunt; & scdm quodam primam rationem atq; præcipuam causarum salubrium est medicina scientia propter eas autem; & aliarum secundo quidem loco infalubrium; & tertio neutrarum. Et post has eodē modo corporum primo quidē & hic salubriū. Se

Galeui ars

cundo loco insalubriū: tertio neutroꝝ
Itidem de signis dicendū: In actiōibus
autem prima quidem est corporum co
gnitio quæ habetur ex signis: post hæc
eorum quæ in ipsis inuentio causarum.

Quod modis dicitur Effectiuum:

Indicatiuum. & Susceptiuū.

Cap. 3.

Sed quoniam & effectiuū: & Indica
tiuū: & susceptiuū dupliciter unū:
quodq; dicitur: hoc quidē simpliciter:
hoc uero ut nunc nosse oportet ambos
rum esse medicinæ scientiam; Ipsum ue
ro simpliciter duobus dī modis & qd
semper; & quod ut plurimum de quorū
utroq; medicina pertractat: Neutra ue
ro & causa & corpus & signum: & qd
simpliciter dicitur. & qd ut nunc tripli
citer unūquodq; appellatur: hoc quidē
quia neutris cōtrariorum est particeps:
hoc uero qd utriusq; hoc uero qd aliquā
huius; aliquā illius: horū autē ipsorū secū
dum rursus duobus dicitur modis: aut
quia utrūq; contrariorum ex æquo par
ticipat: aut quia aliquando plus alterū.
Est uero & in tota diffinitione si ueciba

animaduertimus ambiguitas quadam
 quā & ipsam dissoluere oportet. Cū. n.
 dicitur medicinā esse sciētiā, & salubriū
 & insalubrium & neutroꝝ significatur
 & qꝫ omniū particulariū: & qd' quorū:
 dam & qꝫ qualiū. Sed omniū qdē inde:
 finitū quoddā est: atqꝫ impossibile quo
 rūdam dīminutum: atqꝫ artificio carnes
 qualiū nō artificiosum pariter atqꝫ suf
 ficiēs ad oīa artis particularia: quod ēt
 dicimus in medicinæ diffinitioē cōpræ
 hēdi. Primū igitur de corporibus dice
 re aggrediemur qualia nā sunt: & salu
 bria: & insalubria & neutra post hac dē
 signis: & causis differemus.

De corpore Salubri. Cap. 4.

Salubre simpliciter corpus est qd'
 ab ipso naturæ ortu bonā habet tē:
 peraturā in simplicibus & primis par
 ticulis: atqꝫ in his quæ ex illis cōponū
 tur instrumentis est cōmēsuratum. Sa
 lubre uero nūc est corpus quod in pre
 senti est sanum: est uero & hoc eo tēpo
 re quō sanum existit bonam habens tē
 peraturam & p̄mensurationē nō tamē
 optimam at sibi propriam ipsius uero

b iij

Galenus ars

salubris simpliciter corporis tale quod est semper id quod est optima temperantia praeditum ac maxime est commensuratum: ut multum autem quod est a constitutione optima non ualde admodum deficit.

De corpore insalubri. Cap. 5.

IN salubre non simpliciter est corpus quod ab ipso ortu naturae, uel in consimilibus partibus malam habet temperaturam: uel in instrumentariis incommensuratione: uel utrunque uitium. In salubre uero nunc est corpus quod eo tempore quo tale dicitur aegrotat: neque obscurum est quod & hoc ipsum eo quo dicitur tempore aegrotans uel in consimilibus malam habet temperaturam: uel in instrumentariis incommensurationem: uel utrunque. Est uero & semper insalubre quod ex ipso naturae ortu uel pessimam habet temperaturam in simplicibus: & primis particulis omnibus uel aliquibus: uel his quae obtinent principatum uel in instrumentariis incommensuratum existit. Similiter autem in his: uel omnibus uel aliquibus: uel illis

quæ obtinent principatum. Vt multâ
 uero insalubre est corpus quod ab huius
 quidem uitio recedit nondum me-
 diocritatem attingit.

De corpore neutro. Cap. 6.

Quoniam uero & neutrū corpus
 tripliciter dicebatur: unum quod
 quod neutrius erat extremæ dispositio-
 nis particeps: aliud autem quoniam utrius
 usque: aliud quoniam aliquando huius:
 aliquando uero illius. Iuxta primum si-
 gnificatum. Neutrum erit corpus quod
 exquisitè medium est: & saluberrimi:
 & insaluberrimi corporis: & huius hoc
 quidem simpliciter tale: quod ab ipso
 ortu naturæ ita est constitutum: hoc ue-
 ro ut nunc quod in præsentî tempore
 mediū exquisitè existit saluberrimi at-
 que insaluberrimi corporis. Ipsius au-
 tem simpliciter semper quidem tale
 est id quod in omnibus ætatibus tale
 perdurat: ut multum autem quod non
 nullas recipit mutationes. Iuxta uero
 secundum significatum neutrum erit
 corpus quod ab ipso ortu naturæ tra-
 riarū simul est particeps dispositio-

b iiij

Galenī ars

num aut. s. in una parte: aut in duabus
differentibus: in una quidem si s^m alte
ram oppositionē effectiuarum qualita
tum bonam habuerit temperaturā: uel
etiam secūdam utrāq; sed in formatio
ne uel magnitudine; uel numero partiū
uel situ delinquat: aut contra in his q;
dem recte se habeat uel omnibus: uel
quibusdam peccet autem in temperatu
ra. In differentibus uero partibus & iux
ta oēs oppositiōes potest quidq; simul
particeps esse & tratorū. Et semper qui
dem tale quod per omnes aetates in eo:
dem perseverat: ut multum uero quod
aliqua ex parte euariat ita uero & nunc
neutrum erit corpus iuxta sc^ds signifi
catum: q̄a uel parte in una hac quidem
sibi salubria existūt: illa uero insalubria
uel in differentibus ita afficitur partibus
iuxta uero tertium significatum neu
trum erit corpus quod aliquando quis
dem salubre aliquando uero insalubre
existit: ut nonnullis accidit qui i pueri
tia salubritate corporis uigent cū uero
ad iuuentutem peruenerint insalubres
quadunt: aut contra. In uno autem tem

porē quod ita est neutrum cōsistere ne
quit latius uero si accipiatur contingit.
Nouimus autem quod nunc dupliciter
dicitur. Salubre igitur & neutrum cor
pus q̄ modis dicatur & quale unūq̄
q̄ sit sufficienter explicauimus. De sig
nis uero deinceps dicendum.

De signis salubribus. Ca. 7.

Sunt autem & ex his salubria quidē
quæcūq; præsentem indicant sanita
tem: & futuram prænuntiant: & præte
ritam memoriæ subiiciunt. Insalubria
uero quæ & præsentem indicant ægri
tudinem & futuram prænuntiant atq;
præteritam memoriæ subiiciunt. Eadē
ratione neutra dicuntur quæ neutram
dispositionem ostendunt: prænuntiant
& memoriæ subiiciūt: & quæ nihil om
nino de dispositionibus indicant uel ni
hilo magis salubrem q̄ insalubrem di
spositionem ostendūt & partim quidē
salubrem: partim uero insalubrem idi
cant dispositionem & quæ aliquando
quidem salubrem aliquando uero insa
lubrem, & hæc quoq; sc̄dm̄ tria tempo
ra ueluti salubria & insalubria appellā

Galenus

tur. Vocantur autem nonnunquam a
uetustioribus medicis hæc oia signa præ
nunciatiua quamuis præsentium ac præ
teritorum indicatiua: usus uero non
paruus ex prænunciatiuis: atque indis
catus minor autem ex his quæ memo
ria subiiciunt. Cum uero sint salubria
corpora hæc quidem simpliciter hæc
uero ut nunc quæ & bene ualentia dicuntur.
Salubrium simpliciter corporum
duplicem diximus esse differentiã quo
niam nonnulla quidem semper: non
nulla uero ut multum essent talia & sem
per quidem quæ optimam constitutio
nem sortita sunt: ut multum uero quæ
non magnopere ab illa recedunt.

De signis optime constitutionis.

Cap. de 8.

Horum autem dignotiones sumen
da sunt ab his quæ secundum es
sentia rationem ipsis insunt: & ab his
quæ ex necessitate consequuntur ope
rationibus casibusque qui proprie acci

dentia uocantur . Ab essentia quidem ipsa eorum quæ optimam habent constitutionem commensuratione consimilium quidē in caliditate frigiditate humiditate & siccitate . Instrumentorum uero in quantitate ac numero eorū ex quibus componuntur ac præter ea formatione situ partium singularum ac totius instrumēti. Ex his uero quæ ex necessitate consequuntur consimilia quantum quidem attinet ad tactam a mediocritate quæ in mollitiæ ac duritie consistit . Quantum uero ad aspectum a colore optimo & leuitatis: atque hispiditatis mediocritate. In operationibus a perfectione: quam & ipsarum uirtutem appellamus. Ab his uero quæ instrumentarias partes cōsequuntur a cōmensuratione & pulchritudine omnium totius corporis instrumentorū ac præterea earū quæ ipsis insunt uirtute operationum . Optime igitur constitutionis corporū signa indicatiua sunt hæc. Eorum autem quæ ab ipsa deficiunt: & adhuc tamen salubria existunt nonnulla quidē inconsimiliā tēperatura uitiū ali

Galenus ars

quod paruum habet nonnulla uero in instrumentariorum commensuratione & hoc quoque per exiguum: accidit autem hoc uel in omnibus uel in aliquibus aut in utrisque uitiorum uero genera eadem sunt his quae uirtutem perficiunt: temperatura quidem incommensurabilibus. Numerus autem & formatio & magnitudo & situs in instrumentariis: utrisque uero communis unitas quam & ipsorum continuitatem appellamus: in his autem ipsis generibus sunt corporum insalubrium uitia secundum utrumque insalubritatis modum. Terminus autem qui utrumque distinguit est operationum laesio sensibilis. Quae uero ab optima corporum constitutione breue aliquid deficiunt reuera quidem & ipsa in aliqua sunt offensa: non tamen id sensu comprehenditur. Distinguuntur uero ex eo: quod magis minusue in operationibus existit: ac quia causis quae aegritudinem pariunt non aequae resistunt: quae autem simpliciter insalubria sunt corpora distinguuntur: ob id quod facile a causis quae morbos committendi uim habent superantur. Et quoniam in uigore

operationū plurimū deficiūt. In medio aut amborū collocantur ea quæ neutra exq̄site appellātur & cū latitudine quādā. Quo fit ut tota sanitatis latitudo in tres partes quæ singulæ latitudinē hñt non paruā diuidat̄. Erit aut̄ prima qdē salubriū corporū secūda neutroꝝ tertia insalubriū. Post quæ deiceps sequūtur quæ iam agrotant corpora quæ sensibilibus opationū læsionibus distinguuntur. Quæ igitur dolore infestantur: & quorū motus sunt uitiosi: aut omnino interierunt manifestā habēt determinationē. Quæ uero imbecilles adunt opationes in magnis qdē distātijs facile discernūtur. In paruis uero ambigua sūt atq̄ idcirco in eo genere noxæ collocantur quæ neutris cōtrarioꝝ participat dispositio quā & ipsam neutram dicimus appellari. Ita tñ ut hoꝝ omnium sensus sit iudex: nō ipsa natura reꝝ inspiciatur ne piculum sit in dogma ppetuæ passibilitatis incidere: & qdē signa sanorū corporum, sed quæ insalubria, salubriaq̄, & neutra existūt quātitate distātiā distentur duobus inuicē cōtrarijs terminis a

Galenus ars

nobis statutis optima uidelicet cōstitu-
tione corporis : & nuper facta agritu-
dine : ac deinceps considerantibus utr-
eorum uicinoria sunt ea que ad exa-
men corpora ueniunt . Quæ enim pro-
ximiora sunt optimæ constitutioni sal-
lubria ; Quæ uero ab hac longius di-
stant atque ad ea quæ iam ægrotant
magis accedunt infalubria ; Quæ aus-
tem intermedia atq; equaliter ab utris-
que distare uidentur neutra . Optimæ
igitur cōstitutionis corporis indicia ex-
plicauimus ; Eorum uero quæ ab ipsa
deficiunt totidem sunt numero genera
quæ in magis & minus secari possunt :
Cum autem in tres latitudines diuisa
sint corporis infalubris simpliciter indi-
cia trademus ; Ex his enim & reliquæ
duæ latitudines innotescunt . Genera-
liter igitur prius a nobis in eo quem de
optima constitutione sermonem habui-
mus specialiter autem nunc dicetur : si
prius partes diuiserimus .

Quod sunt differentiæ partium.

Cap. v. §. 9.

Medicinalis.

3

SVnt uero earum quatuor uniuersæ
differentiæ: quoniam nonnullæ eas
rum principia existunt, aliquaæ ño ab
ipsis originem habent, aliquaæ nec alias
rum; gubernationi præsumt, neque aliis
unde gubernantur, quum insitas ha-
beant a natura potentias, a quibus re-
guntur: quædam uero sunt quæ insi-
tas simul, & aliunde emanantes ha-
bent. Principia igitur sunt, cerebrum,
cor, hepar, testiculi. Ab illis uero or-
tum habent, atque eisdem submini-
strant, nerui quidem, & spinalis me-
dulla cerebro: cordi uero arteriæ, he-
pati, uenæ: ipsa uero seminaria uasa
testiculis. Quæ autem a seipsis gu-
bernantur, sunt, cartilago, os, copula
seu ligamentum, membrana, ade-
nes, adeps, caro simplex. Reliquæ
uero partes, cum una cum istis habe-
ant ex seipsis regimen, arterijs, neruis
& uenis insuper egerunt. Capillo-
rum autem, atque unguium neque
regimen ullum est, sed generatio tan-
tummodo. Hæ igitur sunt partium
differentiæ.

Galenī ars

De signis cerebri. Cap. 10

Indicia autē singularū t̄ natura sumit̄
Ipto a cerebro initio, deiceps dicem^o
Sunt ̄o' qnq; insita genera quæ ipsius
naturā ostendunt. Primū quidē totius
capitis dispositio. Secūdum uero sensi
biliū operationū uirtus, & uitium. Et
tertium actiuarū. Quartū earū quæ te
nent principatū. Et quintum naturalīū.
Aliud ̄o' genus prater hæc omnia, ea
quæ extrinsecus aduenit alteratio. Et
quidem totius capitis dispositio ex ma
gnitudine, & figura sumit̄, atq; capillis.
De puitate & magnitudie capitis. C. 11

Paruū igitur caput uitiosæ constitu
tionis cerebri pprium est indicatiū.
Magnū uero non necessario indicat bo
nā cerebri cōpositurā. Sed si qdē ob in
sita uirtutis robur, q̄ multā, atq; optimā
materiā afformauerit, eueniat, optimū ē
signū, at si ob materiæ tm̄ multitudinē,
haudquāq; bonū. Distinguēda uero sūt
hæc, & ex figura ipsa, & ex his q̄ ab eo
habent ortum. A figura quidem ipsa, si
concina, semper enim hoc bonum est
signum. Ex his autem quæ ab eo eorū
habent,

Medicinalis. 9

habēt, si ualida est ceruix, & si alijs ossibus optime constet, atq; omnis præterea nervosa substantia boni sit habitus, ac robur habeat intētum. Propria autem capitis figura est, ueluti si excogitares spherā exquisitē rotūdā, ex cara constructā, paulatim utrinq; depressā. In hac enim necesse est: ut posteriores, prioresue partes plus gibbæ fiant, q̄ spheræ conueniat. Quæ uero utrinq; consistunt, magis recte. Quod si ea quæ secūdam occiput eminentia minuatur, simul intueri oportet neruos, atq; ceruicē, una cum ossibus alijs. Nā si secūdam naturam constiterint, materiæ defectu: nō uirtutis inbecillitate cōtingit. Illis uero nō recte se habētibus, principiū est debile, sed magna ex parte defectus qui occipiti eueniunt, cōsequitur eorum quæ antediximus imbecillitas, rarissimeq; aliter euenire cōsueuit. Caput etiam quod secundum occiput in acutiem tendit, animaduertere oportet, hisdem adhibitis distinguēdi rationibus, quibus antea in capite gradiori facto utebamur. Vt plurimū ue;

C

Galenus ars

ro: & hic optimum est signum figura
scina eius partis, quæ cerebro adheret
quã nōnulli medici posterius cerebrū
appellare cōsueuerunt. quēadmodum
& posterius existit ea futura quæ Græ-
cæ literæ formam habet præfinitā. Est
uero huiusmodi pars spinalis medul-
læ principium, & eius ratione neruorū
omniū qui actionibus obseruiunt. Ip-
sa autē pars posterior p̄ seipsam pau-
cos admodū sensitivos obtinet neruos
plurimos uero actiuos: sicuti & ante-
rior, sensitivos quidē plurimos, pau-
cos admodū actiuos. Quare ubi bene
fuerit affecta utraq; pars, robustas ha-
bebūt eas q̄ ab ipsis deriuationes. Eas-
dē quoq; distinctiones adhibēda sunt
ad partes capitis anteriores ad frontē
attinētes, q̄ etiam ad posteriores: earū
demq; & paruitatem, & magnitudinē
inspicere oportet, atq; itidē figurā, &
sensus ibi collocatos: uisum, gustum
atq; odoratum. Hæc enim seinuicē indi-
cant, atq; attestātur, & que a principijs
oriuntur, principij uirtutē, uel uicium,
& principij eorum q̄ ab ipso nascunt.

¶ De operationibus obtinentibus principatum. Cap. 12.

EArum autem operationū quæ obtinent principatum: uirtus: ac uiciū sunt ipsius principij seorsum tantūmodo indicia. Voco autē operationes principatum obtinentes: quæ a solo principio, proueniūt. Ingenium quidē igitur subtilem cerebri: substātiā indicat: tarditas uero intellectus crassam: discēdi uero facilitas: formarū facile susceptiuam: memoria autē: stabilē: ac firmā: sicuti & discendi difficultas: formarū nō facile susceptiuā: & obliuio: fluidā. Mobilitas quoq; in opinionibus: calidam: stabilitas autem frigidā. Adhuc autem duo indiciorum genera mihi uideor prætermisisse: de quibus sum ab initio me dicturū pollicitus, quorū alterū ad opationes attinet naturales, alterū uero ad ea quæ extrinsecus occurrant.

Erit autē in utrisq; sermo communis.

¶ Signa bonæ temperaturæ cerebri. Cap. 13.

Siquidē cerebrum sortiatur bonā quatuor primarum qualitātū tem

C ij

Galenus ars

peraturam, omnia quæ diximus habe-
bit moderata: & excrementa que uel per
palatū, uel aures, uel nares, uel oculos
expurgantur, hæc quoque modice se ha-
bebunt, atque ab his que extrinsecus oc-
currant minime lædetur, quæ scilicet,
uel calefaciunt, uel frigefaciunt, uel
humectant, uel exiccant. Talibus igitur
capilli capitis: dū ad huc sunt infantes
sub ruffi, cū uero pueri, sub flauis, cū iā
adoleuerint flauis fiunt, mediique sunt in-
ter eos quæ omnino sunt crispis, & simpli-
ces: non tamen facile caluitium patiū-
tur. Que uero dicuntur ac posterius di-
cenda indicia sunt, accipere oportet, ut
in bonam habentibus temperiem habi-
tationibus. Quæ autem ad capillos at-
tinent, non ad locorum tantum, sed ad
humorum quoque temperaturam, qui ce-
rebrī temperaturæ proportionem respō-
dent, sunt referenda. Si uero calidius sit
quàm oporteat, in altera uero oppositione
bonam habeat temperaturam, si quidem
in caliditate excesserit, omnia quæ di-
cuntur, ualidiora erunt indicia, sed si par-
uus fuerit excessus imbecillia commu-

nis autem hæc ratio statuatur in omnibus partibus, quarum intemperaturis uniuersis indicia sumustradituri.

¶ Signa calidi cerebri. Cap. 14

DEinceps igitur signa cerebri caliditatis, præter ea quæ nup diximus, sunt, quæ circa caput omnia rubicunda, & calida magis, & quæ in oculis uenæ sensui patent, Capilli quoque, in his statim in lucem æditis habent in capite ortum & quum plurimum in caliditate a mediocri temperatura recesserint, nigri, & robusti. & crispi fiunt. Cū uero non multum, subflauī quidem ab initio fiunt, deinde nigricant, ac progredientibus ætatibus caluitium patiuntur, atque eo magis qui plus modico sunt calidiores. Ex crementa uero quæ per palatum & nares, & oculos, & aures, pauca, & cōcocta ipsis existunt, quum integram habuerint sanitatē. cum uero eis caput repletur, continuo enim ac tū præsertim, cum nullam uictus seruauerint rationē, tale quid eis accidit plura quidē in ipsis excrementa, atque inconcocta generant, implenturque; atque aggrauantur eorum

¶ ilij

Galenus ars

capita a calidis cibis, & potibus, odoribus, atq; hisce omnibus quæ extrinsecus occurrant, in quorum numero est, & qui nobis circumfunditur aer: sed præterea magis, si non solū natura calida, sed et humida corpora extiterint. Breuibus autem somnis huiusmodi tēperaturæ contentæ sunt, neq; admodū profundis.

¶ Signa frigidi cerebri. Cap. 15.

Frigidioris uero, q̄ oporteat, cerebri indicia sunt, plura in proprijs meatibus excrementa, & capilli recti, & ruffi, & stabiles, & qui longo post natiuitatē tempore nascuntur tenues atq; ab initio male nutriti, & facile a causis frigidis offendentur, atq; hoc ipso offensionis tēpore distillationibus & grauedinibus capiuntur neq; si tetigeris partes ad caput attinentes admodū calide sentiuntur neq; si inspexeris rubicundæ apparent & oculorum uenæ oīno uisum effugiunt & somnolenti quodāmodo sunt.

¶ Signa sicci cerebri. Cap. 16.

Siccioris autem cerebri indicia sunt pauca supfluitates effluentes & sensuum perspicacitas. Sunt autem ad ui-

gillas prompti, & capillos habent robustos, & qui celerrime eis genitis innascuntur. Crispi autem potius sunt, quam recti. Cito autem calui fiunt.

¶ Humidi cerebri indicia. Cap. 17.

Humidioris uero cerebri indicia, capilli plani, & nequaquam calui fiunt. Sensus autem turbulenti, & excrementorum multitudo: somni multi, atque profundi. Et hæc quidem simplices sunt intermperatura.

¶ Signa calidi, & sicci cerebri. Ca. 28.

Compositæ autem, primum calida, & sicca, secundum quæ, & superfuitatibus carent, & sensibus uigent, & plurimum uigilant, & cito calui fiunt, & prima quidem capillorum generatio celerrima est, ac plurimo abundans alimento. Capillos uero habent nigros, & crispos, & tangentibus caput, calidi sentuntur, & sunt rubicundi usque ad ætatem persistentia.

¶ Signa calidi, & humidi cerebri. Cap. 19.

Si uero humiditas adiungatur caliditati, parum utriusque qualitatibus superantibus mediocritatem, color bonus,

Galenī ars

& quæ circa oculos calidiora, uenæ magna & plura excrementa, & mediocriter cocta, & capili recti, subflauī, & non facile calui fiunt. Implentur uero atque aggrauantur eorum capita a calidis. At si humectentur, protinus multo magis excrementorum habent multitudinem. Et si plurimū caliditas atq; humiditas creuerit, his caput est a gritudinibus obnoxium, atq; excrementis abundans: & quod facile a calefacientibus: atque humectantibus offendat. Auster uero semper eis aduersatur: atq; optime in aquilone se habent: non tamen diu uigilare possunt: & cum se ad somnum conuerterint: simul graui somno tentatur, & uigilant: & somnia habent imaginationibus plena. uisus eis turbulenti: neq; satis sensibus uigent. Quod si plurimum in caliditate cerebrum a mediocritate recesserit: paululum autem humidius extiterit: calidæ temperaturæ indicia pre se feret. cum quibus leuia quædam humiditatis signa cōiungentur: ueluti si longæ quidem humidius: paululum uero calidius: uehementia quidem erunt, atq;

manifesta humiditatis indicia, debilia
autem caliditatis. Communis uero hæc
ratio in omnibus compositis intempe-
raturis existit.

¶ Signa frigidi: & sicci cerebri. Cap. 10

FRigida uero: & sicca cerebri intem-
peraturæ: frigidum & minime colo-
ratum sui rationē caput reddunt. Sem-
per enim memoria repetēda quæ a no-
bis ab initio est distinctio posita: ut pre-
terea aduertamus quantum ex humo-
rum temperatura alterētur quæ circa ip-
sum consistunt. Protinus autē huiusce
modi tēperaturæ uenis carentes habent
oculos; & a causis frigidis facile lædunt.
Quare & inæquali sanitate fruunt: quo-
niam nōnunquam leuissima habent ca-
pita: & excrementorum moderatos efful-
sus. nōnunquam uero: & grauedinibus
& distillationibus minima ex causa cas-
piuntur.

¶ De sensibus. Cap. 11

Sensus autē eorum in iuuentute quidē
omnes uigēt: atq; omni uitio carent
sed progrediente ætate cito marcescunt
Et ut summam dicatur: omnes celes

Galenians

esnam circa caput senectutē ostendunt.
Quare & cito cani fiunt. Capilli uero ip-
sis quidem genitis uix exeunt & male
nutriuntur & ruffi sunt: in pgressu autē
ætatis superante magis frigiditate cali-
ditatem quā siccitate humiditatem mul-
tum non caluescunt. Econtra uero si cō-
tigerit siccitatem quidem plurimū do-
minari humiditati frigiditatem uero ca-
liditati parum calui fiunt hi.

¶ Signa cerebri, frigidi & humidi. c. 22.

Humida uero & frigida cerebri in-
temperaturā faciūt homines graui
somno tentari & ad somnum facile cō-
uer ti sensibus quoq; minime uigentes,
atq; excrementis redundantes; & qui ca-
put frigiditati, ac repletioi habēt obno-
xium, ac distillationibus: & grauedini-
bus facile tentantur: neq; tamē hi calui
fiunt. Hæc igitur indicia sunt cerebri tē-
peraturæ, a quibus si pgradiaris ad unū
quodq; sensorium dignotiones transfer-
re licebit.

¶ De oculis. c. 23. Cap. 23.

Sed sufficiet de oculis dūtaxat facere
mentionem. Quicunq; tangentibus

quidem manifeste calidi existunt & facile a crebro motu cientur & uenas laticas habent hi calidi omnes sunt. Frigidi uero his contrarij. Et humidi quidem molles simul & multa humiditate pleni. Sicci uero duri simul & aridi. A similibus autem suæ temperaturæ causis facile offenduntur iuantur autem a modico cōtrariorum usu. Sed hoc quidem cōmune in omni cuiuscūq; partis temperaturæ dignotione oportet meminisse.

¶ De magnitudine oculorū. Ca. 24.

Magnitudo oculorum quidem ubi concinnitas & operationum uirtus multitudinem bene temperatæ substantiæ ostendit ex qua sunt conformati: quæ si desint multam quidem substantiam non tamen bene temperatam ostendunt.

¶ De paruitate oculorū. Cap. 25.

Paruitas uero oculorum adiuncta quæ de cōcinnitate ac uirtutum operatione paucā quidem sed bene temperatam substantiam ostendit ex qua sunt conformati. Si uero sociam habuerint incōcinnitatem quandam atque operationum

Galenī ars

uicium: tūc paucam simul ac uitiosam
materiam ostendunt.

De colore oculorum. Cap. 26

Qua uero ad colores attinent, ita
distinguere oportet. Glauci qui
dem oculi, qui pura humiditate, ac non
multa praefulgent, tales fiūt ob splendi
di luminis abundantiam. Econtra uero
nigri, & qui intermediam naturā seruāt,
causas quoque intermedias habent.

De glaucedine & nigredine ocu
lorum. Cap. 27

Glaucus igitur oculus fit, uel ppter
magnitudinem, uel propter splen
dorem humoris, qui a graecis crystallois
des nominatur: uel propter situm pro
minentem, aut propter tenuis & aquei
humoris: qui in pupilla existit, paucita
tem, & puritatem: atque omnibus quidē
in unū conuenientibus, fit glaucissimus
oculus. Quid si aliqua adsint, aliqua
uero non, tunc maior, minor ue glauce
do cōtrahitur. Niger uero oculus fit, aut
ob paruitatē crystalloides, aut propter
profundum situm, uel quoniam splens
didus, ac fulgidus ex quisite nō est uel

quoniam tenuis humor, uel superabundat, uel purus non existit, uel propter unam aliquam ex his, aut propter omnes fieri consuevit. In ipsis autem magis, & minus, ut antea diximus, reperit. Tenuis igitur humor quo magis ad aquae naturam accedit, & superabundat, humidior em oculum ostendit: quemadmodum si crassior: ac minor fiat: siccior em. Crystalloides autem: siquidem durior existat, siccior em efficit oculum: si uero mollior: humidior em. sic & si plus modico tenuem humor em excesserit: siccior em: si autem defecerit: contrarium.

¶ De cordis temperaturis. Cap. 28

DE cordis autem temperaturis deinceps dicendum est. Si prius haec in memoriam reuocauerimus: quod unamquamque partem seipsa: uel calidior em: uel frigidior em: uel siccior em: uel humidior em dicimus factam: non alicui rei alteri comparantes. Vt cumque enim extiterit cor natura frigidius: multo sane calidior em temperaturam possidebit calidissimo cerebro.

¶ Signa cordis calidi. Cap. 29

Calidioris igitur cordis: ut admodum

Galeni ars

qui ei proprius est, atq; conueniens: in
cicia quædã sunt inseparabilia, & pro
pria: magnitudo respirationis: & pul
sus uelocitas: & frequẽtia: & audacia,
& ad actiones natura prompta. qd̄ si
multũ in caliditate excesserit, tũc furibũda
quædã iracundia: & temeritas ad
sunt. Est autem hic thorax hispidus: &
presertim pectus: & quæcunq; illis par
tes proximiores. Magna uero ex parte
calidi cordis temperatura: uniuersum
corpus calidũ reddit: nisi hepar uehe
mentius obstiterit. Dicemus autẽ pau
lo inferius totius corporis indicia. Est
quidẽ & latitudo thoracis caliditatis
indiciũ: nisi & hic quoq; cerebrũ pluri
mũ obstiterit: quoniã ei magna spina
lis medulla respõdet: tantæ uero erunt
uertebra: quãta & spinalis medulla: q̄
re & spina uniuersa. Configitur uero
thorax ad eã spinæ partẽ q̄ metaphre
nõ: id est: dorsum dicitur: tanquam ad
carinã nauis: quare necessario eius lon
gitudò æquabitur dorso latitudo uero
erit p̄ uertebularum ratione: quãdo ad
proportionem earũ crassitudinis fuerit

Medicinalis.

stitutus. cū uero cordis caliditas superas pflauerit, ac dilatauerit, i primo sui ortu thoracē, erit eiusdē caliditati proportiōe rñdēs qre cū caput paruū, thorax autē latus extiterit, maximō hoc tibi fuerit cordis caliditatis idiciū cū hō magno existēte capite, paruus fuerit, p prijsimū hoc erit cordis frigidioris signū. Si hō capiti fuerit pportioe rñdēs tūc alijs signis dē corde distigues, ex ipsius thoracis āplitudie nihil, assumēs.

Hic locus in omnibus fere exemplaribus græcis atque latinis deprauatus est. Ita enim Græce scribendum fuit:

εἰ δὲ μέγαν ἢ κατὰ τόπον τῆς φύσεως ἔλην
εὐότερα μόνον ἀλλὰ καὶ βραδύτερα καὶ ἀρεῶ
τεραίλοι οἱ τῶν οὗτοι τῶν φύσιν καὶ ἀτόλ
μι καὶ ἀμέλτα. i si auem maior qua frigiditatis q̄titas nō solū minor: sed etiā tardior: supple tu eris respiretio. timidi natura tales sunt & sine audacia: & tardi. & huic traductioni ad stipulatur traductio arabica quā exponit Haly.

¶ Signa cordis frigidi. Cap. 30.

IN frigipiore hō corde pulsus minores existunt, q̄ mō natura cōuenias

Galenus ars

non tamen necessario tardiores, uel rari-
ores Respiratio autem, siquidem tan-
to thorax minor extiterit, quāto cor fris-
gidius, pulsibus erit proportionalis. Si
uero maior fuerit, q̄ pro frigiditatis ue-
hementia: nō minorem tantum, sed etiā
tardiolem, & rariore naturam ostēdit.
Tales autē timidi sunt, & sine audacia,
& segnes, & nudum pilis habēt pectus.
De eius uero paruitate distinguendum
ut diximus prius. Eo dē modo & de to-
tius corporis caliditate.

Signa cordis siccī. Cap. 31.

Cor autem siccū pulsus efficit dur-
iores, & iram non promptam quis-
dem, sed feram, & quæ non facile sedari
queat: magnaq; ex parte uniuersum cor-
pus siccū existit, nisi hepar obstiterit.

Signa cordis humidī. Cap. 32.

Cordis uero humidioris signa, puls-
us molles, & mores ad iram quidē
procliues, sed talē: quæ facile sedari pos-
sit: & uniuersum corpus humidius exis-
tit, nisi hepar obstiterit. Secundum uero
coniugationem qualitatum primarum
uiciorū cordis tēperaturæ ita se habēt.

Signa

Medicinalis.

Signa cordis calidi, & sicci. Cap. 33

Calidi, & sicci cordis, pulsus duri
sūt & magni, & ueloces, & frequē
tes & respiraciones magnæ, & ueloces,
& frequētes & multo magis ad uelocita
tē, ac frequentiam uergunt, thorace cordi
non aucto p portionaliter. Hi uero præ
cunctis pectus habēt maxime hirsutū,
& ilia. Ad actiōes aut prōpti sunt, & ira
cūdi, & subtili, & mores tyrānicos hñt
ad furorē faciles, nō facile uero placabi
les. De totius autē corporis tēperatura,
& thoracis amplitudine, his que ante di
ximus proportionaliter ē distinguēdū.

¶ Signa cordis calidi, & humidī. Ca. 34

Si uero caliditas una cum humiditate
dominabitur, minus quidē his quos
ante a diximus, hi sūt hirsuti ad actiōes
uero nihilominus prompti, nō tñ ferior
est animus, sed ad irā procliuis tātūmō
pulsus uero magni, ac molles, & ueloces
& frequentes existūt. Et respiratio, cum
thorax cordi fuerit pportionalis, eandē
pulsibus formā seruabit. Si uero minor
extiterit, tātō illis uelocior erit, & frequē
tior, quāto & thorax minor extiterit. Si

D

Galenī ars.

Autem multa facta fuerit euerfio in tem-
peratura, ac si hoc præsertim in humidi-
tate contingerit, præter ea quæ diximus
contigent etiã ex putredine morbi his
quæ in ipsis fuerint humoribus corruptis
ac putrefactis. Expiratiões aut maiores
sunt, ac uelociores inspiratiõibus, & sub-
missio arteriæ in pulsibus uelox.

¶ Signa cordis humidi & frigidi. C. 35

Humidioris uero, & frigidoris cor-
dis pulsus quædam molles. moribus au-
tẽ nequaquam audaces, sed timidi, & segnes
existunt. Tales est glabrum pectus hñt,
minimeque iram retinent, sicuti & ad iram
non admodum sunt prompti. Quæ uero
ad thoracẽ, & uniuersum attinẽt corpus
distingui oportet, sicuti ea quæ antea diximus

¶ Signa cordis frigidi, & sicci. Ca. 36.

Frigidius uero cor, & siccius, pulsus
quædam duriores reddit: & puos: respi-
rationem autem si quidẽ thorax puritatẽ
cordis frigiditati proportionalẽ habuerit
moderatã si uero maior ext terit rarã ac
tardã. Hi uero præ omnibus minime ad
irascendũ prompti. Cũ aut coacti fuerint
irasci quibusdam retinẽt iram. Habẽt aut

maxime omnium nudum pilis pectus. De paruitate autem thoracis, ac praeterea totius corporis frigiditate similiter distinguendum. Vnum illud commune in his scilicet omnibus memoria repetentibus, quod quaecumque de moribus, siue nunc, siue quouis alio sermone explicata sunt ad temperaturae cognitionem, non de optimis moribus, ac uiciosis, quae ex philosophia hominibus adueniunt, sed de insitis, ac naturalibus nos exposuisse.

¶ Signa calidi hepatis. Cap. 37.

Hepatis calidioris indicia, uenarum multitudo, ruffa bilis abundantior, in persistenti uero aetate est atra: calidior ipis sanguis, atque eadem ratione corpus uniuersum, nisi obstiterit cor. His uenter, & ilia hirsuta.

¶ Signa hepatis frigidi. Cap. 38.

Frigidoris uero, angustia uenarum, pituita abundantior, sanguis frigidior & totius corporis habitus, nisi a corde calefiat, uenter illis glaber est, atque ilia,

¶ Signa hepatis sicci. Cap. 39.

Siccioris autem, sanguis quidem crassior & minus abundans, uenae duriores, & totius corporis habitus siccior.

Galenus

¶ Signa humidi hepatis. Cap. 40.

Humidioris autē sanguis quidē abundantiōr, atq; humidior, uenæ autē molliores, ita nō & uniuersum corpus nisi partes ad cor attinentis obstiterint

¶ Signa calidi & sicci hepatis. Ca. 41.

Calidioris nō simul, ac sicciōris hepatis indicia, illa, illa plurimū hispida, sanguis crassior simul, ac sicciōr, rufabilis plurima est, p̄sistēte autē atate & atra, uenæ autē latitudo, & durities. Sic uero & uniuersum corpus se habet. Nā q̄ ex corde caliditas originē habet, pōt obtūdere eā quæ ab hepate nascitur frigiditatē sicuti & frigiditas caliditatē. Sic citatē uero non potest humidius cor ad contrariū habitū transferre. Media uero inter has quæ dictæ sunt, est ea quæ ab hepate humiditas oritur. Magis enim a cordis sicciōte superatur, q̄ sicciōtas ab humiditate; minus autem caliditate, ad huc uero multo minus frigiditate. Hæc enim inter oēs qualitates quæ ab hepate eueniūt, facillime uincitur. Liquet autē q̄ cū in unū cōuen erint utriusq; principij tēperaturæ, totū exquisitē scdm illas

afficitur corpus paulo uero inferius ipsius dicentur indicia.

¶ Signa hepatis calidi & hūidi. Ca. 42.

Humidius aut ac simul calidius hepar minus quā calidius & siccus hypochondria reddit hispida. Plusimum uero sanguinis & uenas amplas habitūq; calidiorē atq; humidiorē facit nisi obstiterit cor. Si uero amplius in ambabus qualitatibus a naturæ modo recedat a morbis quæ ex putredine ac uiciosis humoribus fiūt facillime capiūt. Adhuc aut magis si plurimū augeatur humiditas caliditas uero nō ita. Si aut cōtra parum quidē humiditas crescat plurimū uero caliditas minime uiciosis humoribus laborant.

¶ Signa Hepatis humidi & frigidi.

Cap. 43.

Humidius aut & frigidius hepar habet hypochondria glabra sanguinem uero ad pituitæ naturā accedētē generat cū uenarū angustia; sic & reliquū afficit corpus nisi a corde ad contrariā naturam transferatur.

¶ Signa Hepatis frigidi & sicci. Ca. 44

Frigidius autē, & siccus hepar cum paucō sanguine, & uenarū angustia efficit corpus, atq; frigidius, & hypochōdria glabra, nisi & hic cor dominetur.

¶ Signa calidā, frigidā, humidā, & sicca temperatura testiculorū. Cap. 45

Temperatura uero testiculorum, calida quidem ad uenerem procliuis est, & masculorū generatrix, & fecunda, celerimeq; genitales partes, obsepit pilis simul autē & circum iacētes attingit partes. Frigidior uero cōtraria efficit. Et humida quidem multo & humido semine abundat. Sicca paucum, & modice crassum generat semen.

¶ Signa calidā, & sicca temperatura testiculorum. Cap. 46

Calidior uero, ac siccior, & crassissimum semē habet, & fecundissima est: quā celeriter ab initio protinus ad coitū excitat animal. Sed & his genitales partes citissime hispidae fiūt, atq; oēs q̄ circumstāt supra quidē usque ad umbilicum, infra uero usque ad media femora. Petulca igitur est, & ad libidinem prona huiuscemodi tēperatura, statim

Medicinalis.

uero satiatur & si cogatur offenditur.

¶ Signa calidæ & humidæ tēperaturæ testicularum. Cap. 47.

SI autē caliditas humiditati cōiungatur hirsuti quidē tales minus plus uero semine abundant: nō tñ plus cæteris appetūt sed minori detrimento p̄ter modum ueneris indulgēt. q̄ si satis excreuerint & caliditas & humiditas non sine detrimento a ueneris abstinent.

¶ Signa frigidæ & humidæ tēperaturæ testicularum. Cap. 48.

SI uero frigidiorē & humidiorē tēperaturā testiculi habuerint partes circūpositæ glabræ sunt, & tarde rem ueneriā exercere incipiūt, neq; p̄ni ad actum huiuscemodi sunt. A quo sum uero, & tenue ipsis ē semē, & infœcūdū & feminæ generatiuum, uel oīno nō generās.

¶ Signa frigidæ & siccæ tēperaturæ testicularum. Cap. 49.

FRigidior uero &, siccior tēperatura similis quidem in reliquis est antedictæ. Grassius uero in ipsa semē existit atq; omnino paucum.

¶ De habitu totius corporis. Ca. 50.

D i i i j

Totius autē corporis habitus dixi-
 mus: & superius quō & hepatis: &
 cordis naturā sequātur: ei autē magis as-
 similantē: quā unā aliquā ex primis qua-
 litatibus potētiorē habuit: quas & esse-
 stiuas appellāt. Totius uero corporis ha-
 bitus in illis maxime dicitur partibus quā
 primæ oculis subiiciuntur sunt uero hæ
 musculi, qui omnia ambiūt ossa: carnes
 quædā compositæ ex prima & simplici
 carne: & præterea fibris quibus innascū-
 tur: propria, n. masculorū substantia his
 duobus cōstat. quæ uero ad ipsos: uasa
 pertingunt ueluti riui quidā sunt: quæ nō
 substantiā cōplent: sed eis subministrāt
 ut in uita permaneant. Dicentē igitur: &
 horū tēperaturæ indicia: in bene tēpera-
 ta habitatione. Nam que male tēperata
 sunt cutē permutāt ex seipsis formātes:
 & quedā ex indicijs corrūpunt: ita & in
 bene tēperata regione: si quis se tempore
 æstatis nudū soli exposuerit: permuta-
 bit indicia quæ ex colore: & duritie: &
 mollitie summunt. si uero quæadmodū
 bonā temperiē obtinet locus: ita & ipse
 bene tēperato uictu usus fuerit: ut quæ neque

Medicinalis.

21

se plurimū singulis diebus in sole torre
faciat: neq; sicuti plaricq; more puellax
cōtinue in umbra degat: hic certa atq;
exq; sita tēperaturæ indicia præ se feret.
tanquā igit de hoc futuro sermone nūc
ad ipsum accedemus.

¶ Signa moderatæ tēperaturæ. Ca. 5. 1.

Moderatæ tēperaturæ indicia scđm
totū animalis habitū. color qdem
ex rubro: & albo cōmixtus: capilli uero
flaui, & ut plurimū mediocriter crīspi.
Carnositatis aut mediocritas in qualita
te: & quātitate. Medium est enim exq; site
huiusmodi corpus inter oēs excessus: ut
qui ad ipsum dicantur: & cognoscātur.
nam & crassum corpus ad hoc cōpara
tum dicitur crassum: & tenue ad hoc eos
dem modo & carnosum: & macilentum
& pingue: & durū: & molle: & hispidū:
& glabrū. nullius igitur horū mediocri
tas est. Sed qualis Polycleti regula ad
summum totius peruenit mediocritatis
adeo ut neq; tangentibus molle uideat
neq; durū: neq; calidū: neq; frigidū inspi
cientibus uero: neq; hirsutū neq; glabre
neq; crassum: neque tenue: aut aliquem

Galenus ars

alium habens excessum uel defectum.

¶ De corpore calidiore. Ca. 52.

Quæcumque autem in caliditate a medio recedunt non tamen in humiditate & siccitate hæc quantum ad carnosum genus attinet de hoc. n. presens est sermo uidentem quidem tangentibus calidiora tamen quantum & eorum temperatura calidior. Tanto uero magis hirsuta sunt quanto & calidiora & minus pinguedinis habent colore autem rubrum & capillos nigros habent.

¶ Signa frigida temperatura. Cap. 53.

Frigidioris autem temperatura indicia sunt pilorum carentia pinguedo & frigiditas que tangentibus obuiat. Color autem una cum capillis rufus & ubi frigiditas excesserit liuidus quodammodo existit quem nonnulli medici colorem plumbeum appellant.

¶ Signa sicca temperatura. Ca. 54.

Siccior autem temperatura tanto gracilior est & durior bona temperatura quanto maior est siccitas. In reliquis autem eodem modo se habet.

¶ Signa humida temperatura.

Cap. 55.

ET humidior etiā in reliquis quidem eodem modo se habet melius autem carnosa, & mollior & qdē scdm coniugationem qualitātū primarū, factae intemperature cōpositā habēt idicioꝝ formā.

¶ Signa calidæ & siccae tēperaturæ. C. 56.

Calidior simul, ac siccior est hirsuta magis, ac calida, & dura existit, & pinguedine caret tenuisq; est, & capillos nigros habet. Si uero multum in caliditate excedat, color quoq; niger illi adest.

¶ Signa calidæ & hūidæ tēperaturæ. C. 57

Calidior autē, & humidior temperatura mollior, & calidior, & carnosior tāto est bona tēperatura, quantum & utriusq; q̄litatibus aucta fuerit. q̄ si plus rimū augeat, cito sūt putredinis corripitur morbis: qm̄ & humoꝝ uicio, p̄ōpte laborat. Si nō parum qdē humidior sit, multo nō calidior, molliores quidē partē huiusmodi sunt his, q̄ bonā habēt tēperaturam, & magis carnosī, non parum uero hirsutiores: & tangentibus non parum calidiores. nigri uero eis capilli, & caro pinguedine caret. Si uero paulo quidem calidior multo uero: humidior:

mollis his caro est, & multa: & color cōmixtus est ex albo, & rubro & tangentibus paulo calidiores. Et ut summam dicatur in omnibus tēperaturæ cōiugationibus semper super excedentis qualitatis indicia eminebunt.

¶ Signa frigidæ & humidæ tēperaturæ. Cap. 58.

FRigidior aut atq; humidior tēpura, si parū quidē utraq; augeatur pilis nuda est, & alba, & mollis & crassa & pinguis. Si uero magis excefferit reliqua quidē sunt scdm pportionem augmenti qualitātū color aut una cū capillis rufus quēadmodū si plurimū utraq; augeatur liuidus. Si uero qualitātū augmentum fuerit inæquale eius quæ super excefferit indicia eminebūt.

¶ Signa frigidæ & siccæ tēperaturæ. C. 59

SI aut frigiditas una cū siccitate aqua liter augeat natura durūm ac tenuæ & glabrū corpus hñt & tangentibus frigidū: piguedo tñ ipsis & si graciles sint per carnes dispersa. Capilli aut & color frigiditatis modū ac pportionem sequunt. Vbi uero calida & sicca tēperā

tura in tēpo re decementi, in frigidū ; &
Siccū labitur habitū, tūc hi graciles sūt
& duri, atq; atrabilis in eis dominae: &
ob id nigri simul, & hirsuti euadūt ubi
igit̄ altera qualitas plurimū dominae,
altera uero parū a mediocritate recedit
superabūt eius quæ dominae exilia aut̄
erūt alterius qualitatis indicia. In oibus
uero de qbus supra diximus, & postea
dicemus, cōmune ē tēperaturæ indicium
si mēbrū facile frigit, uel frigiditatis,
uel raritatis. Si uero nō facile, uel calidi
tatis, uel densitatis. Si uero a desiccanti
bus offendae, & aridū: & siccū, & nō fa
cile mobile fiat, siccitatis quēadmodum
& si ab humectatibus grauer se hēat
humiditatis. Inspicere aut̄ oportet si ean
dem omnes musculi seruāt tēperaturā,
uel minime eandē, atq; in omnibus ani
maduertere subiectorū ossiū quātitatē.
Nonūquā enim gracile uidetur mēbrū,
cū tamen non sit gracile, quo ad muscu
los attinet, sed propter ossiū tenuitatem
tale uidetur, sic & crassius quibuidā ple
rūq; apparet, nō ob ossiū amplitudinē
sed ob multitudinē carnis, q̄ uel aucta,

9
Galenī ars.

uel cōminuta, uel durior, aut molior ef-
fecta. siccus, aut humidus mēbrū ostē-
dit. Pauca igitur, ac dura, siccus: multa
autē, & mollis, humidus. Sic & interme-
dia spacia simi ariū corporū, uel plus,
uel minus humidæ substantiæ in seipsis
continent, uel crassius, uel tenuius, uel
humidus, uel siccus membrū ostēdūt.
Humidus quidē ubi subtilior, & pluri-
ma est humiditas, siccus uero ubi cras-
sior, simul, & minor. Ipse enim solidæ
corporis partes que uere solidæ sunt, ac
primæ, nullo modo possunt effici humi-
diores: at satis est, si q̄s eas celerius exic-
cari prohibeat. Intercepta autē in ipsis
spacia, hac uel illa humiditate cōplere
possibile. Hac uero est propriū partium
similariū alimētum, qd' ex appositione
sit, & non per uasa attrahitur. Cōmunis
autē hæc ratio & omnium partium exi-
stit. Et iterū salubrium, atq; insalubriū
causarū doctrina repetetur: nunc autem
ea quæ ordine sequuntur attingamus.

¶ Signa siccū uētriculi. Cap. 60.

Ventriculi indicia, eius quidem qui
- natura siccior existit, si celeriter siti

bundi fiant & paucus eis sufficiat potus
a plurimo autem aggraentur fluctua
tionibus infestentur aut superfluitet id
quod abundat ipsis & cibis delectantur
siccioribus.

¶ Signa humidi uentriculi. Ca. 61.

Humidioris aut si neq; sitibundi fiat
& superabundans humidum facile to
lerent & cibis gaudeant humidioribus.

¶ Signa calidi uentriculi. Ca. 62.

Calidior uero natura uentriulus:
melius quidem concoquit q̄ appet
tat: & multo magis q̄cunque dura sunt:
& non facile alterationem suscipiunt. nā
quæ facile alterantur in ipso corrupū
tur, gaudetq; calidis potibus, ac cibis:
neq; a frigidis ullam percipit noxam. si
modice ipsis utatur.

¶ Signa frigidi uentriculi. Ca. 63.

Frigidus uero natura uentriulus.
Ad appetendum quidem plurimum
uig^{at}, ad concoquendum autē minime, ta
les præsertim cibos q̄ frigidi sunt, & nō
facile alterationē suscipiūt. Cito itaq; in
ipso acescūt, atq; iō acidis eructatōib⁹ ca
lis uentricul⁹ plurimū abūdat, & gaudet

Galenī ars

quidē frigidis, sed facile ab eorū usu imo-
dico offenditur, ita & ea quæ extrinsecus
frigida occurrant, nequit longiori tē-
pore tolerare, quēadmodū neq; calidus
calida. Male uero tēperaturæ quæ mor-
bi ratione uentriculū occupāt, hoc diffe-
runt ab his quæ naturales existunt, quā
contraria non autem similia appetunt,
quemadmodum naturales.

De malis temperaturis in uentri-
culo coniugatis. Cap. 64.

MALÆ autē tēperaturæ in uētriculo
coniugatæ, ex cōpositione simpli-
cium cognoscunt. Oportet autē eas quæ
iam sunt dictæ diligēter aduertere, eas-
dem ab his quæ dicentur, distinguētes.
Non solū enim uētricus sitibūdos, &
minime sitiētes facit, & frigidi, calidiue
potus appetētes, sed ea quoq; uiscera quæ
in thorace sunt, ut cor, & pulmo, sed quæ
ob horū sitiunt caliditatē plus inspirāt
& lōgius expirant, atq; æstū in thorace
sentiūt, nō sicuti qui uentriculi rōne in
hypochondrijs caliditatē patiuntur, & cū
potauerint nō statim sedatur sitis, & ma-
gis cū frigidū hauserint, quā cum calidum
nimis

nimis. Refrigerat autē eisdem, & frigidi aeris inspiratio, quæ nihil eos iuuat qui uentriculi ratione sunt sitibundi, ita & hi qui cōtrario modo se habēt a frigida inspiratione sensibilē sentiūt affectū.

¶ Signa pulmonis frigidi. Cap. 65.

ET hoc maximum sit frigidi pulmonis indicium. ut uero frigidum inspirantes manifeste dolorem sentiūt & frigiditatem, ita & caliditas est ipsis amica: sed & pituitæ excrementa cum scrastru, & tussi expuunt.

¶ Signa pulmonis sicci. Cap. 66.

Pulmonis autem siccitates excrementis uacant, & pituita & uocem clarā efficiunt quemadmodum humiditates obscurā reddunt, ac raucam: & cum uehemētius, aut acutius loqui studuerint, tunc intercidunt excrementa.

¶ De uoce. Cap. 67.

Non tamē ipsa uocis magnitudo a caliditate, sicuti neq; paruitas a frigiditate fit, sed altero quidem asperæ arteriæ latitudinem sequitur, & uehementiorem efflatū, paruitas uero a cōtrarijs aduenit causis. Quare neq; semp, neq;

E

3
Galenī ars

primum, sed ex accidenti, & solas naturales tēperaturas non autē aduentitias uocis magnitudo, aut paruitas sequit̄. Quoniam etenim talia instrumenta tēperaturæ ratione sunt facta, ad hæc consequitur hmōi uox. Idcirco cōtingit ex uoce de naturali tēperatura ratiocinari.

¶ De leni, & aspera uoce. Cap. 68.

Nam & lenis uox, arterie lenitatem consequitur, sicuti & aspera asperitatē. Lenitas igitur, arterie moderatam sequitur tēperaturā, asperitas uero siccitatem. Asperitas etenim fit ab inequalitate duri corporis: Arteriā uero duram similarium partium ex quibus constat, siccitas inequalem uero disperse in eisdem humiditatis defectus.

¶ De uoce acuta. Cap. 69.

Eodem mō, neque acuta natura uox sine āgustia faucium, neque grauis sine atitudine fieri pōt. Angustia igitur ab insita, atque innata nascit̄ frigiditate, latitudo aut̄ a caliditate. Differētis igit̄ naturalium uocū hæc que ex affectu aliquo fiunt, sūt pportionales, que & ipse indicia sunt causarū a quibus oriuntur

de quibus in libris de uoce sufficienter
 distinxī. Reliquæ uero partes aialis inte-
 riores exilia habent tēperatura indicia.
 Tentandū tñ ea ex iuuantibus, atq; no-
 centibus agnoscere: ac præterea natu-
 raliū potentiāū operationes. Dictum
 uero est in tertio de causis accidentium,
 q̄ cuiusq; potentiæ uirtus, & uiciū tem-
 peratura principalis existat. Temperatu-
 rarū itaq; indicia iam explanauimus.

¶ Signa naturæ instrumentaria. Ca. 70

Circa magnitudinē uero uel forma-
 tionē, uel numerū, uel situm, quæ-
 cunq; quidē sensibus subiiciunt errata,
 cognitu facillima sunt: quæ autē sensu
 percipi nequeūt, quadam cognitionem
 habent difficilem, quadā uero facilem.
 Capitis igitur magnitudo, ac figura, &
 cerebri simul, in propatulo sunt, & de
 his antea diximus: sic & quæ thoracis
 sunt, & quecunq; ad scapulas, & hu-
 meros, uel brachia, uel cubitos, uel ex-
 tremas manus, uel coxendices, uel fœ-
 mora, uel tibias, uel pedes attinebt non
 est difficile agnoscere, siue secūdum for-
 mationem, siue secūdum magnitudis

Galenus ars

nem, ex his aliquid non recte se habeat
sive scdm numerū, uel partium: ex quibus
constant cōposituram, singularum
etiam operationis detrimenta facile pa-
tent. Quæ autem intra corpus sunt non
omnia possunt agnosci.

¶ De uentriculo.

Cap. 71.

Cuiusdam enim uentriculum adeo
paruū, ac rotūdum, ac pronū scdm
hypochōdria situm habentē inspexi, ut
manifeste ex circūscriptioe propria, &
uidentibus, & tangentibus appareret.

¶ De uesica.

Cap. 72.

Sic & cuiusdam uesicam contigit ins-
tueri, ita expositam: ac paruam: ut si
quando urinam tardius excerneret, tu-
mor quidē circūscriptus manifeste cer-
neretur. Non tamē aliud ex interioribus
quid quam mihi unquam manifestum
præbuit indicium. Tentare autem oportet
quā maxime fieri pōt uirtutē ipsorū
ac uicium: & si non certissima scientia,
artificiosa saltem coniectura cōprehē-
dere, ueluti, exempli gratia, in hepate.

¶ De hepate.

Cap. 73.

Vidi enim aliquos, & quidē q̄ plures

quibus uenæ erant angustæ, & totū cor-
pus colore priuatū, q̄ si plusculū cibi
assumpsissent qui p̄sertim flatibus exci-
tandis aptus esset, & crassus, ac tenax: nō
nulli quidem ueluti pondus quoddam
insidens atq̄ suspensum in pfundo de-
xtre hypochondriox partis sentiebant.
Nōnulli uero quādam cum dolore sen-
tientes. In his quidē uerisimile est hepar
esse paruū, atq̄ angustos meatus hēre.
De hoīe pituitofo uomēte bilē. Ca. 74.

Alterū uidi cuius totus habitus pl
tuitatem pre se ferebat, quotidie trā
bilem palidā euomebat. Censui igitur
inspicienda alui excrementa, in quibus
minimum bilis apparebat. Quare conie-
ctura quadam cōprehēdi eum meatum
qui biliosum egurgitat humorem non
minimā eiusdem partē ad imum uē tri-
culi locum, quem greci pyloron. i. ostia-
rium uocant, effundere ut in q̄busdā ap-
paret aīalibus. Ex quibus id constat, q̄
plurimum ad eoꝝ que latent sensum, cō-
fert cognitionē, ea que ex sectionis in-
spectione habet peritia, & operationum
atq̄ utilitatū inuētio. Quicumq̄ igitur,

Galenis ars

Facultatē dignoscendi huiuscemodi corpora quæ ita lapsa sunt consequi cupit: oportet ipsum in sectionibus, ac in operationum, atq; utilitatū inuentionibus exercitari. Scripsimus uero de omnibus seorsum in tractatibus alijs, de quibus in fine libri oīno pposuimus facere mentionē: ut discēdi cupidi intelligant quæ cunq; discere optauerint, ex quonā possint haurire tractatu, sed tñ d hisce satis

¶ Quomodo cognoscantur corpora ægrotantia. Cap. 75.

Quæcūq; uero ut nunc insalubria sunt, hoc est quæ iam ægritudinē patiuntur, dignoscere & hæc ipsa oportet. Quæ quidē subiiciuntur sensui, ex eorū quæ ipsis insunt, scdm naturā pmutatione, in magnitudine, colore figura: & numero & situ, & ea quæ est scdm duritiem & mollitiē & frigiditatē & caliditatem differentia. Quæ aut uisum effugiunt ut summam dicā ex operationū læsionibus aut his quæ excernūtur aut doloribus aut tumoribus pter naturam, aut horum quibusdam uel omnibus.

¶ Signa cerebri patientis. Cap. 76.

Particulatim autem quæ quidē sunt in cerebro ægræ dispositiones, aut de mentia speciebus, aut sensibiliū imaginationū lationibus, aut actuum qui secundū electionem fiunt, aut ex his quæ excernuntur, per palatum, uel nares, uel aures, aut horū, qui ei dolores eueniunt differentijs.

¶ Signa cordis patientis. Cap. 77.

Quæ uero in corde fiunt, ex difficilis anhelitus speciebus, & tremulis motibus qui ipsi ptingunt, ex pulsibus quoq; eius, atq; arteriarū, & ab excandescendi celeritate, aut tarditate, a febribus, & refrigerationibus & in colore differentijs, ac eis qui ipsi adueniunt doloribus.

¶ Signa hepatis patientis. Cap. 78.

Quæ autē in hepate, ex defectu humorū, atq; abundantia, & ad id quod præter naturā eersione, & colore malo, ac præterea ex permutatione naturæ in his quæ ad alimenti diductionē, aut superfluitatum attinent excretionem, sed ex grauitatibus, & tumoribus & doloribus, nō modo his qui in eo ortū

B iij

Galenī ars

habent, uerum & illis qui cōpatiendi ra-
tione pueniunt, quēadmodum in aliq̄,
uel spiritus grauis, uel tussis specie.

¶ Signa uentriculi patientis. Cap. 79.

Sic & uentriculi affectus agnoscitur
Subi in cōcoctione, & appetitu humi-
di, uel siccī alimēti, uel supfluitatū excre-
tione delinquit. Ita etiā, ex singul tibus,
eructuationibus, nauseis, uomitibus: &
īplis eorum quæ euomūtur speciebus.

¶ Signa thoracis patientis. Cap. 80.

Ita & thoracis agnoscuntur affectus
lex spirandi difficultatibus, tussibus, &
doloribus qui in ipso fiunt, & ex eorū
quæ cum tussi expuuntur differētia Sic
& aspere arterie egritudines difficiles
anhelitus & tusses & dolor in loco & q̄
expuuntur: & uocis offensionis osten-
dunt. Secundum uero eandem propor-
tionē: & in alijs oībus accidit partibus:
nam ex tumore dolore & operationum
laxione: & excrementorum differētia su-
mentur indicia. Excrescentie autem nō
naturales: in inflāmationibus: durisq̄: ac
laxis tumoribus & erysipelatis sunt ex-
plorande. Dolor autem quēcunq̄ obse

derit locum aut cōtinuitatis solutionem aut subitam alterationem ostendit. Soluitur autē cōtinuitas incisione exesione: fractione: & tentione. Alteratur uero substantia a caliditate frigiditate humiditate siccitate. Leditur autem operatio tripliciter: aut quia uix: aut quia uicio se aut quia nullo modo fit.

De differentia eorū q̄ excernunt. Ca. 81.

Quæcunq; autē excernuntur: non nulla quidē sunt ueluti partes patientium locoꝝ, nonnulla uero tanquā excrementa. Que uero in ipsis naturaliter continentur: singula propriam facient indicationē. Dictum est autem plinius de hisce oibus in tractatu de membris passis: quem nullus ante nos: aut in artē redegit aut ad absolutam perfectionem deduxit: quēadmodum & in oibus alijs euenit qui uis initium quidē aliquod ab antiquis est datū: nō tamē absolutū est opus. Aegrotantium itaq; corporū extractatu illo indicia sunt sumēda eorū autē qui in aegritudine lapsuri sunt: & qui saniati restituendi, præsens doctrina complectitur.

Galenī ars

¶ Signa futura ægritudinis. Cap. 82.

Eorum igitur indicia quibus ægritudinis periculū imminet, mediam formam habent inter ea quæ sanis : & quæ ægrotantibus eueniunt. si quidem sanis omnia secūdam naturam insunt, præter naturam uero ægrotantibus, quatenus ægrotant. In confinio autem horum ea quæ sunt corporum neutrorum indicia, quorum nonnulla quidem sunt ex eorum genere quæ secūdam naturam, sed uel qualitatibus, uel quantitibus, uel temporibus permutata. quædam autem ex his quæ præter naturam, ac minora his quæ ægritudinibus adsunt. Atq; idcirco hæc quidem corporum dispositiones, quæ in ægritudinem casura monstrantur, sunt ex neutrorum genere, atque una ea quæ ipsa indicant signa. Primo enim hæc sanitatem ostendunt : secundo autem ægritudinem : & fiunt eadem signa secundum ad aliquid habitudinem, neutra, & in salubria. quæ quidem præsentem dispositionem ostendunt : neutra : quæ uero futuram præmonstrant, insalubria. Eadem uero id

tionem, & quæcunq; ægrotantibus signa
salutaria, apparent dicentur quidem sa-
lubria quia futuram sanitatem osten-
dunt dicentur etiã ægra quatenus præ-
sentem ostendunt ægritudinem. Neque
in ambiguo est q̄ que sunt utrorūque
indicatiua neutra dicentur secundum
unum quoddam neutri uocabuli signi-
ficatum. Neque uero mirari oportet ea-
dem signa tres in diuersis habitudinibus
seruare rationes quæ & salubria &
ægra & neutra dicantur. Secundum uero
alterum significatum quæcūq; his qui a
morbo referunt insunt signa neutra ap-
pellamus. neq; in alio significato acci-
piunt ea quæ senibus insunt hec quidē
omnia pluribus & cōceptibus & ratio-
nibus subiiciuntur. Quæcunq; uero in
his qui integra sanitate fruuntur inter sa-
lubria tantūmodo cōputantur. Et quæ-
cunq; ægritudinibus insunt neq; futurā
prænuunciant sanitatē soli & hæc ægro-
rum conceptui subiiciuntur. Sed de his
quidem postea dicetur nuuc que futu-
ram præmonstrant ægritudinem prius
exequamur. Cum uero sit eorū differen-

Galenus ars

tia duplex prius ea pertractemus quæ
quãtitatibus uel qualitibus uel tempo
ribus non autem proprijs speciebus ab
eo q̄ scdm naturã euariant ueluti ciboꝝ
rum appetentia intenta uel dissoluta aut
quæ non seruet tempus consuetum, aut
quæ ad edulia non usitata ferat̄, aut ad
excretiones cibi superfluitatum quæ aut
pauciores, aut plures aut humidiores,
aut duriores existant. Sic humidoꝝ ex
crementoꝝ, uel defectus, uel superabun
dantia prater consuetudinẽ naturalem,
aut in colore, aut in cõsistentia uarietas
aliqua, aut in tẽpore excretionis, & uigi
lia plures, ac somnus, aut non cõsueto
tempore. Eodẽ modo potus pluris, aut
paucioris, calidi, aut frigidi, insolens ap
petitus sicuti & circa rerum uenerarũ
usum immodica, aut intẽpestiua cõcupi
scentia, & plures, aut pauciores sudores
his qui sint opportuni, & ad motus tor
por, aut si moueri tentauerint grauitas,
aut uehemens exolutio, menstruorum
occultatio, uel immodica, aut diminuta
euacuatio. Sic & quæ per ora uenarum,
græci hamorrhoidas appellant, fit san

guinis effusio, sed nō eadem quæ prius
in cibo, potuq; uoluptas, sunt futura in
dicia ægritudinis: hebetudoq; animi nō
naturalis: aut obliuio quædam incōsue-
ta: aut somni qui pluribus imaginatio-
nibus abundāt, q̄ prius auditus, & odo-
ratus uisus ue hebetiores, aut turbulētio-
res. Et ut simpliciter dicā, quæcūq; scđm
naturam inerant, hæc quidē augmenta:
ta, hæc uero comminuta, hæc uero tem-
poribus quibusdā, aut qualitatibus im-
mutata. Siquidē & ipsius corporis mos-
les, aut maior: aut minor: aut magis al-
ba, aut magis rubra: quemadmodum li-
uidior: aut nigrior ructu scq; ac sternuta-
menta: & flatus plures: aut pauores his
qui scđm naturā: sic & quæcūq; per na-
res: uel palatum: uel aures: p̄ quos mea-
tus cerebrū expurgatur, uel tēporibus:
uel quātitatibus, uel qualitatibus immu-
tata. Hæc igitur omnia ex genere eorum
sunt: quæ scđm naturā morsus quoq; uē-
tris: uel in ore uentriculi: uel in aliquo
intestinatorum, aut cum aluus subducitur
aut cum uomitus excitatur, aut cū min-
gitur, siue aliquis alius dolor medio

Galenī ars

eris ex genere quidem existit eorū quæ
præter naturam: non tamen qui ita se
habent, ægrotare dicuntur, sicuti neque
qui capite grauantur, aut dolent, aut uis
gilant, cum nōdum in consuetis impe
diuntur operationibus. Hic enim in his
iuscemodi dispositionibus terminus est.
Atq; idcirco in eo quod ad aliquid, ean
dem dispositionem ægram atq; neutra
appellabimus. Nam pro uigore potens
tiæ quæ uel facile sustinet, uel uincitur,
una quæq; ex his, quas antea diximus,
uel morbus est, uel neutra dispositio sic
& quæcuq; in sensibus, non in eo quod
magis, aut minus inuicem differunt, sed
eo q̄ toto genere sunt præter naturam.
Et hæc sunt signa morborū, donec mo
dica fuerint, & nondum hominē a cons
uetis operibus sufficiunt amouere. ta
lia uero sunt in gustu quidem, cum uel
salsæ, uel amaræ, aut alicuius alterius
qualitatis sapor nobis indicatur, siue in
omnibus quæ bibuntur, aut manducan
tur, aut præter quod aliquid assumatur,
salua ipsa talis sentiatur. In odoratu
autem quādo alicuius unius qualitatis

sensum habemus, nullo odore presente aut quum plura & differentia naribus admonemus, omnia ueluti similia sentimus. Sepius uero nihil sentimus, aut aliquid foetens etiã si nihil adsit qđ foet. Quantum uero ad auditũ soni & strepitus ad id qđ preter naturam pertinent. Quẽadmodum in uisu quecunq; ante oculos apparere credũtur nigra, & atra & cerulea & ruffa & flaua & non nulla rotunda nõnulla autem oblonga quedam gracilia quedam crassa oculis pretendi uidentur. In sensu autẽ tactus quum inequalitas aliqua uel spissitudo uel grauitas uel tentio uel torpida uel ulcerosa dispositio in toto corporis habitu sentitur sic & in singulis partibus uel tentio uel cõpressio uel morsus uel grauitas quando modice fuerint ac minime firme neutrá quidem dispositionem adesse demonstrant, futuram uero egritudinem prenunciant.

¶ Signa corpoꝝ egrotantiũ. Ca. 83.

AT que iam in egro tantibus signa uidentur ex quibus nonnulla salutem nõnulla mortem portẽdunt; p̄

Galenī ars.

ma quidem salubria, altera uero genere
quidem agra, scđm speciem autem per
niciosa dicuntur. Sumuntur autem, ut
uniuersaliter dicamus, ex operationum
uirtute, ac uicijs: scđm partem uero ex
particularium operationibus, quarū ge
nera at nea diximus. Primum quidē eo
rum quæ principia existunt, secundum
uero: illorum q̄ a principijs ortum has
bent, & tertium eorum q̄ ex seipsis gub
bernantur, a principijs autem quasdam
deriuationes habēt. quartum siquidem
genus eorum quæ tunc diximus, ex se
quidem ad aliquid prænoscēdum inutis
le est: secundum accidens autem, & ex
his aliquando p̄cognitiones erunt, quē
admodū: & ex excrementis: ex his qui
dem cōpatiendi ratione: ex excremen
tis autē semper quoniam coctionis, &
incoctionis signa cōtinent. Quare fieri
non potest quin omnino significant: aut
naturam materiei, aut materiam naturæ
aut neutrum neutro dominari. Salubria
quidem signa dicentur: natura superan
te: insalubria uero superata, neutra, aus
tem quæ pugnas habent æquales. Sed
quæ

quæ quidem manifestam indicant co-
 ctionem ex salubribus sunt : sicut quæ
 cruditatem, ægra: que uero neque coctio-
 nem, neque cruditatem ostendunt, ex
 neutrorum sunt natura. Sunt uero & ne-
 utra quecunque nunc quidem hoc, nūc
 uero contrarium significant, ueluti digi-
 ti denigrati. Talia sunt etiā critica, id est
 decretoria accidentiæ, de quibus omni-
 bus in libris de crisis dictum est: sicut
 etiam de his quæ ad unamquæq; attē-
 nent operationē, in his libris in quibus
 de causis accidentiū agitur. Quare om-
 nem horum singulorum materiam ex
 eisdem libris colligere oportet. Ego ue-
 ro prolixitati parcens, hic sermoni de si-
 gnis finem faciam, transgrediar autē ad
 illum qui de causis.

¶ De causis salubribus, insalubribus,
 ac neutris Cap. 84.

Quoniam uero & harum hæc quæ
 salubres : hæc autē insalubres, hæc
 uero neutra, primum de causis salubri-
 bus erit sermo. Quia uero, & harū nōs
 nullæ quidem conseruatrices, nōnullæ
 uero, effectrices sanitatis, sunt autem &

F

Galenus

tempore, & dignitate priores conseruatrices, incipiendū est a conseruatricibus. Quum igitur non unum tantum sit sanum corpus, sed plura, ut supra diffinimus, in eorum singulis propria erit causa conseruatricis. Siquidē omnis causa in eo quod ad aliquid existit. Hic igitur denuo sumendum initium ab optima corporis constitutione, ac quæ ei salubria sint considerandum. Eorum autē inuentionem ipsius rei natura insinuat. Si enim impatibile, atq; inalterabile eēt corpus, semper optima constitutio perduraret, neq; artis p̄sidio idigeret. Quoniam uero alteratur, corrumpitur, & uertitur, neq; eundem seruat prioris status tenorem, ea ratione auxilium desiderat:

¶ Quot modis nostrum corpus alteretur. Cap. 85.

Secundum quot igitur alteratur modos, tot auxiliorum, hoc est causarū cōseruatricum genera habebit, quas ex his quæ dicta sunt liquet esse ex correctionum genere. Sed quia paulatim correctiones faciunt, anteq̄ omnis ingrat

noxa: non præseruantes a futuro malo,
sed præsentis status conseruatrices me-
dici appellât. Alteratur igitur corpus a
nonnullis quidem necessario, a quibus-
dam uero non necessario. Dico autem
necessario, quæ nulla est euitandi ratio:
non necessario autem reliqua. nam æ-
rem quidem nos ambientem semper at-
tingere, comedereq; ac bibere, & uigila-
re, & dormire est necessariû. Ensisibus au-
tem & exitialibus feris obuiare, non ne-
cessarium. Quare circa primum causas
rum genus uersatur ars corporis cõser-
uatricis, circa secundum autem minime.
Quot igitur numero sint ea quæ ex nes-
cessitate corpus alternat distinguen-
tes, proprium in singulis eorum, cau-
sarum salubrium genus inueniemus.
Inest igitur unum quidem ex ambien-
tis aeris adhæsu: alterum uero ex mo-
tu, & quiete, & totius corporis, & par-
tium singularum; tertium ex somno,
& uigilia: quartum ex his quæ assus-
muntur; quintum ex his quæ excernun-
tur, & retinentur; sextum ex animæ af-
fectibus ex his enim necesse est aliquo

Galenus ars .

modo affici corpus . Ab aere quidē am-
biēte, q̄a aut calefit, a ut frigeſcit, aut exic-
catur, aut humectatur, uel ſecundū ho-
rum patitur coniugationem, aut in tota
alteratur ſubſtantia . Ex motu uero, &
quiete, cum utraq; modum exceſſerint,
aut calefactum, aut refrigeratum, aut hu-
mectatum aut exiccatum, uel aliquid
ſecundum horum patiēſis coniugatio-
nem. Sic & ex ſomno: & uigilia ipſum
pati eſt neceſſarium ſecundum eandem
rationem & ex animæ effectibus . Et ex
his quæ aſſumuntur aut excernuntur:
aut retinent, hæc ſigdē oīa partim qui-
dem euidenter partim uero ꝑ alias cau-
ſas medias alterant corpus & ſanitatē
corrumpunt & de horum ſingulis ſeor-
ſum ſcripſimus in tractatu qui de ſalu-
bribus inſcribitur. Omnia igitur nūc di-
cta genera materiæ quedam ſunt ſalu-
brium cauſarum. At uſu opportuno ad-
hibito cauſæ ſiunt cōſeruatrices: atq; ſa-
lubres: ſed ubi a modo deliquerint inſa-
lubres redduntur. Vnde etiam liquet ex
his nullam harum rerum exteriorū aut
ſalubrem aut inſalubrem a nobis exiſti-

mari oportere, at easdem potius quam
doq; quidem salubres, quandoq; uero
insalubres, in eo quod ad aliquid esse.
Nam ubi motum corpus desiderat, exer
citatio quidem salubris, ocium autem
insalubra quum uero eget quiete, ocium
quidem salubre, exercitatio autem insa
lubris. Eodem modo de cibis, & potibus
& de alijs omnibus statuendum. Horum
enim singula quando, ut necessitas corp
poris exigit, cum mensura, ac qualitate
opportuna adhibentur, salubria fiunt,
at cum citra omnem necessitate, ac praes
ter modum afferuntur, insalubria. Atq;
hae duae sunt circa salubre & insalubre
intentiones, rei scilicet quae adhibetur
qualitas ac quantitas. Neq; enim est ras
tioni consentaneum, etiam temporis oc
casionem, quae in his quae dicta sunt co
tinetur, ueluti tertium aliquod ab eisdem
diuersum, introducere. Si enim tali, & ta
ta re alata egeat corpus, nemini dubium
quinetiam in tempore opportuno affe
ratur occasio. Siquidem temporis inde
ortum habet, quoniam fluxibile, ac fas
cile mutabile est mortale corpus, ac pro

Galenī ars

transmutacionis modo alijs alio tempo
re eget auxilijs. Quare non est tertium
aliquod preter ea que dicta sunt tem
pus. Sepius autem eo tanquam tertio
quodam ob eam quā diximus causam
ad docendum uti consueuimus. Quo
niam uero in his ipsis intentionibus &
alie cause salubres & id quod propo
situm est genus continetur: rursus:
easdem repetamus. Optime igitur cor
poris constitutioni cum circūfusus aer
fuerit in temperie positus earum rerum
de quibus nuper diximus quietis scili
cet ac motus somni uigilie & eorū que
assumuntur atque excernuntur quanti
tas moderata conueniet. Cum uero aer
a temperie recesserit tantum a medio cri
tate e uariare oportet quantus fuerit ab
optima tēperania recessus. Hi uero sūt
mediocritatis termini in aere quidē am
biente ut neq; horreat propter frigus:
neq; sudet propter estum. In exercitijs
autem cum primum lassari creperit cor
pus confestim quiescere. In cibis autem
coctionis perfectio & excrementorum
modus in quali quantocq; conueniens

æqualis uero in his quodāmodo est cō
 stioni appetitus : quare neque præside
 egent qui singulorum quæ assumuntur
 quantitatē metiatur. Optima siquidem
 natura quātum appetit tantū etiam cō
 coquit. Sic & somno modū ipsa natura
 præfinit, his qui optimā corporis consti
 tutionē sunt sortiti: & tunc a somno ex
 citantur: cū corpus ampliori quiete non
 eget. Cūq; talē uictus rationē adhibue
 rint: nullū est in eorum excrementis, de
 lictum que uel per uētre[m] uel per urine
 meatus: uel per totum corpus egerūtur.
 Nā priora quidē ex modo eorum que
 assumuntur tēperantur: totum uero cor
 pus salubriter p̄flari facit exercitijs usus
 moderatus. Liq̄t aut̄ ab ipsis caueri oport
 ere: oēsai immodicos affectus: uic̄: ire: tri
 stitiæ: furoris: timoris: iuidiæ. Hæc. n. ad
 terāt: atq; a naturali statu corp⁹ auertūt
 ¶ De ueneris. Cap. 86

VENEREOꝝ uero: iuxta Epicuri sniam
 nullus ē usus salubris. Reuera aut̄
 cōfert: si tm̄ interualli in eorū usu adhi
 beatur: ut neq; resolutio aliqua sentiat;
 & ipse seipso homo quodāmodo leuior

Galenus ars

factus, ac melius spirare uideatur. Tempus uero ad utendum opportunum, cū omnium in rerum circūstantium exquisita mediocritate corpus fuerit constitutum: cum scilicet neq; supra modū plenum, neq; uacuum extiterit, aut in calore, aut frigore, aut siccitate, aut humiditate excellerit corpus. q̄ si aberrare contigerit: paruus sit error. Melius autem illi calefacto magis, quā ifrigidato: & pleno, q̄ uacuo; & humecto potius corpore, q̄ exiccato uti ueneris. Horum autē singulorum quæ dicta sunt, qualitas in optima corporis constitutione est eligēda. exercitij quidem in quo totius corporis partes a qua proportione mouentur ita ut non aliæ quidem ultra modum fatigentur aliæ uero citra cibi autem & potus optimam habeant temperiem. Sunt enim naturæ conuenientiores quæ optima fuerint prædita temperatura. Eadem in reliquis etiam est ratio adhibēda. At si quod ab optima constitutione defecerit corpus, non autem uehemēter & hæ quæ ipsius sanitatem causæ conseruant, a proportione mutabuntur, Sed cum

multa sint huiusmodi corpora, p̄ singula genera seorsum dicendum. Quod igitur in temperatura euariat, instrumentarum autē partium seruat commensurationem, duplicem habet salubrium causarum formam: alteram quidem earum quæ ipsius conseruant temperaturam, alteram uero eam, quæ ad optimam transferunt. Quæ itaq; ipsius temperaturam conseruant, tantum a causis optimæ temperata naturæ distabunt quantum & totius corporis temperatura ab illa euariabit. Calidiora siquidem corpora calidioris uictus rationem exposcunt. Frigidiora autem frigidioris, & sicciora siccioris, & humidiora humidioris ac secundum coniugationem calidiora, ac sicciora calidioris, ac siccioris, eadem in reliquis etiam coniugationibus proportionem seruata. Recte siquidem causarum utetur materia, qui naturales earum potentias agnouerit, ueluti q̄ motus, defectus alimenti, uigilia, excretio, & omnes animi affectus corpus exiccant, at quæ his contraria existunt, humectant. Ita uero & calefaciens

Galenus ars

tia, & refrigeratia uitæ instituta, & ciborum, ac potuū, atq; ut simpliciter dicā, omnium: quæ corpori afferuntur: materias quis noscens: atq; potentias, salubribus utetur causis: similia similibus affe- rēdo: siquidem eius propositum fuerit in eandē in qua acceperit: corporis serua- re temperaturam. Quod si permutare: atq; ad melius traducere statuerit: alte- rum est hic salubrium causarum genus his quidem quas nuper diximus cōtra- rium: æqualiter uero declinans ad alterā partem: a bene temperatis: & medijs: quæ optimis conuenire naturis diceba- mus. Calidior siquidem: ac siccior tem- peratura: a calidioris: ac siccioris uictus ratione ad exactissimū bonæ temperatu- ræ habitū minime transfertur. At taliū erit usus necessarius: quæ tantū, eis: quæ bene temperata existunt: frigidiora sint, atq; humidiora: quātū & natura naturā i caliditate: & siccitate superabat, nā tal- e causarum genus naturales corrigit intē- perantias: alterum uero de quo supra di- ximus temperaturam cōseruat. Est autē utriusq; uicissim apud medicos usus ne-

cellarius nā cum plurimū suppetit oei
corrigere oportet ac sensim ad meliora
trāsferre. Neq̄ enim natura patitur eas
quæ subito fiunt alterationes: hominē
autem necessarijs occupationibus distri
ctum in eodem prestat habitu conser
uare. Quo pacto igitur & hoc ipsū pri
mum causarum genus conseruatiuum
appellamus: nā forte magis alteratiuū
& curatiuum & naturaliu defectuū cor
rectiuum uocare conueniat. Quoniam
ad uniuersum sanitatis genus referētes
non ad eas quæ secundum speciem dif
ferentias quæcunq̄ sanos conseruant:
conseruantia omnia uocamus: siue præ
ter id q̄ sanitatem conseruāt ad melius
totam, traducant temperaturā siue pri
stinum tantūmodo habitum tueantur:
at quæ deterio rem statum efficiunt, in
salubria. Quecunq̄ igitur similem ha
bent in omnibus corporis partibus in
temperiem eadem egent procuratione:
que uero dissimilem dissimili Nam fieri
potest ut uētriculus frigidior sit quam
oporteat: caput uero calidius: atque
utrunq̄ proprijs egeat auxilijs, ac ratio

Galenus ars

ne eadem singulæ aliæ partes cum fuerint aut præter modum humidiores, aut sicciores, aut calidiores, aut frigidiores, suæ intemperiei uisum exigunt accommodatum. Neque igitur modo eodē omnes tales corporis partes exercebimus, neque æqualiter humectabimus, aut exiccabimus aut tale aliud quippiam agemus. Plenius uero de his diximus uolumine illo, quod de salubribus inscribitur

¶ De causis salubribus partium instrumentariarum. Cap. 87.

Instrumentariarum autem partium cause salubres, quæ admodum & hic ab optima constitutione delinquitur, ita & inuicem distabunt. Alij enim sunt salubres erroribus qui in formatione consistunt, alia his qui in magnitudine, uel numero, uel positu. In formatione igitur plures contingunt errores: nam & figura partis, & si qua in ea cavitates secundum naturam, uel meatus, uel orificium, uel asperitas, uel lenitas, quando a naturali mediocritate recesserit. Si quidē parum hoc patiantur: salubrium corporum retinent appellationem, si uero

amplius insalubrium. Quod si tantus fuerit recessus, ut operationi afferat detrimentum iam ægrotare dicentur. Secundum quantitatem autem excessus atque defectus ad easdem ducit differentias. In numero uero siue una siue plures quacumque ex similaribus partibus fuerint aut deficiant aut superabundent. Ex hoc genere etiam sunt quacumque in nobis substantiæ preternaturam consistunt. Reliquum est aliud genus quod ad situm cuiuslibet simplicis attinet partis in quo & ipso quatuor sunt omnes differentiæ. prima quidem que optima existit; secunda uero que parum euariat, atque ideo salubre adhuc efficit corpus; & tertia que insalubre quando amplius a modo recesserit; & quarta que iam egrum recessu plurimo reddit. Quæcumque igitur partes in figura delinquant ueluti que preseruare & oblique appellantur: hec quæ nuper natus & adhuc tenellus est formatione atque alligatione ad naturalem traducuntur habitum. quæ si iam aucto infante ad duritiam peruenerit: emendari non possunt. Sic errores quidem quæ

Galenus ars

ad cauitatem attinent, cum adhuc au-
geri perseverant, correctionem admit-
tunt cum autem iam ad ultimum per-
uenerint, nullus est remedio locus. Cui-
tates igitur, quiete, atq; alligatione par-
ua redduntur: magne uero partiū ope-
ratione, & spiritus retētionē: sic & quæ
cunq; foramina oraq; . Et quidem quæ
naturalem magnitudinē partes exupus-
rant, quiete, ac commoda alligatione mi-
nores redduntur, augentur autem & na-
turali motu, & frictiōe moderata, & qui-
buscunq; alijs plus sanguinis attrahere
natura aptis. Deficiētes uero partes que
cunq; ex sanguine ortum habuerint, cor-
rigi quidē non est impossibile. quæ au-
tē ex semine, propemodum impossi-
bile existit: licet tamen aliquando loco-
eorum alia facere quæ usum haud dissim-
ilem præstent. Earum uero omnium
natura opifex est, medicus autem mini-
ster. Quæ uero numero excedunt, his
ablatio causa salubris existit, inspicere
uero oportet in quibus id fieri possit.
Nam si impossibile appareat, transpo-
nere tentandum est. Eadem est & eorum

quæ in situ uicia sunt emendatio, neque in obscuro est quod duo sapius, aut tria uicia eandem partem possunt occupare, sicuti in eo qui uentriculum paruum simul atque rotundum, atque aduersus septum habuit incumbentem. In ipso etenim, magnitudo, formatio, ac situs erant depraui temperatura quoque frigidior existebat, hic nullo artificio ad naturalem habitum transferri poterat: at ne adeo infestaretur erat remedio locus. nam quoniam repleto uentriculo difficultate spirandi premebatur, minus cibi, at magis alimento opportuni, & qui non difficulter subduceretur, ter die assumebat. Alteri uero cui obstructio in hepate ob uasorum angustiam sapius contingebat, extenuans uictus pro remedio inuentus est.

¶ De solutione cōtinuitatis. Cap. 83.

Reliquum igitur id morbi genus est, quod & similaribus & instrumentariis partibus cōe existit, solutio, scilicet cōtinuitatis quam quispiam forte his unquam adesse negaret, & integra sanitate fruuntur, quoniam semper si passio, quæ sane latet eandem in omnibus generibus fore dubitationem. Nisi enim

Galenī ars

operatiōis lāsio sensibilis, sanitatem ab
ægritudine sãparet, sed qualitatem tan-
tũmodo dispositionis introspiciamus
perpetuæ passibilitaris dogma necessa-
rio recipiemus, cum nullus sit qui oēs
operatiōes optimas habeat. sed de hoc
quidem, ut quod ad logicã potius per-
tineat contemplationem, seorsum consi-
deretur. Salubres uero causas, ut his
quos nemo dubitat ægrotare, deinceps
percurramus a mala temperatura exor-
dium faciētes. Hic uero prius distingua-
mus quæ omnes fere medici prætermit-
tunt, alias quidem esse salubres causas
eius intemperaturæ quæ iam facta est,
alias autem illius quæ & adhuc fit, sicut
etiam alias eius, quæ futura est. Huius
scãq; postremæ hæc quidem in præserua-
tiua artis parte continentur, hæ uero in
salubri. Primæ autem inter omnes in cu-
ratiua tantũmodo, sed eius, quã mediã
inter utranq; locauimus, in præseruati-
ua, q; curatiua, iam enim factam, atq;
existentem ægritudinẽ; curare oportet:
sed quæ nondum quidem adest, at futu-
re est, prohibendũ est ne fiat ab ea quæ
eũ in

est in corpore dispositione. Eius autem
 quæ adhuc sit quod quidē factum est cur
 rare opus est; quod autē futurū, prohibere
 ne fiat. Prohibebit autē sublata ea dispo
 sitione, quā sequi natura apta est. Talis
 uero dispositio cā aīis appellatur. Facta
 autē ægritudo curabitur soluta ea dispo
 sitione a qua primū, ea quæ secūdū naturā
 læditur operatio, quā quidam & ipsam
 morbi essentiam dicimus esse.

De cōmissima intētionē curatiua. Ca. 89.

Curatio uero unā præcipuā, ac com
 munissimā hēt intētionē, ad id quod
 est dispōni auferēdæ cōtrariū. Ex hoc si
 quidē genere sunt causæ illæ oēs quæ sanis
 tatem efficiunt. Secūdū partē uero, ex
 unicuique dispōni cōtrarijs. Calido igitur
 affectui, cā frigida cōtraria existit, frigi
 do autē calida eadēque in cæteris ppor tione
 ne. Etenim si oē imoderatū est ppter natu
 rā, moderatū uero secūdū naturā: neces
 se est oīno, ut imoderatū ab immodera
 to ppario ad mediocritatē redigatur. At
 manifestū est quod scdm potentiā, nō autē
 imaginationē, & calefaciens, & refrige
 rans, & quæcūque alia huiuscemodi oportet

G

Galenī ars

assumere. Voco autē scdm̄ potentiā q̄ re
ipsa uere tale existit, quale esse dī. Scdm̄
imaginationē autē, q̄ ex pr̄cepto quidē
sensu tale eē imaginamur, cū tñ uere ta
le nō sit. Sed q̄ sint hęc rōne distinguen
da, diximus in his libris, in q̄bus de sim
plicium medicaminū ptātibus agiē. Ad
iuentionem autē salubriū causarum quæ
cūq; quidem, ut ad eā quæ iam facta est
egritudinē, cause salubres existunt, uia
illa doctrine utendum, qua id q̄ imagis
namur, ab eo qd̄ talē hēt ptātem sepa
retur. Quecunq; uero, ut ad eā que ad
huc sit, & hac eadē uia, neq; nō illa præ
terea, ex qua egritudinum cause inues
niunt. Esto. n. si ita cōtigerit in humori
bus putrescētibus accēdi febrē. Indica
tio in hmōi est euacuatio, atq; alteratio,
hec q̄dem que putredinē finiat manente
adhuc substātia, euacuatio q̄ nō totā ex
corpore substātiā educat. Sed dicta
quidē alterationis spēs cōcoctio existit,
quā ubi inuenerimus a quibus nā causis
fieri p̄tingat, tunc utiq; eorū que hoc pas
cto salubria sunt scientiam tenebimus.
Euacuationes autē fiunt, & per sanguis

nis emissionem & clysteris usum, & per
urinæ uias, atq; eam quæ per cutē fit trā
spirationē, ac præterea per eā quæ fit ad
partes oppositas attractionem, atque ad
alias p̄pinquas deriuationē. Nam & ad
hoc idē genus pertinet citare menstrua,
atq; ora uenarū, quæ græci hamorrhoi
das appellant, aperire, ac per palatū, na
resq; expurgare. Cū igit̄ & hic materias
iuenimus quibus in qualitate & quan
titate, & modo usus adhibitis, euacuatio
fit in ipsa artis parte salubria inueniens
tur, atq; eorū omniū inuentio traditur in
eo uolumine: quod de arte curatiua ins
cribitur. Eadē ratione in alijs tribus in
temperaturis, si unum commune præces
ptum obseruabimus, ut unamquamque
prius quæ efficit causam rescindamus:
deinde ita ad illam, quæ ab eadem causa
facta est, ægritudinem accedamus, cau
sarum salubrium inuentionē faciemus.
Secundum uero cōpositas intēperaturas
ex simplicibus cōpositio cōmonstrabit
salubria præcepta, cū hic quoque studie
rimus pro magnitudine intemperaturæ
eidem conueniens inuenire remedium.

Galenī ars

Veluti si ita contigerit q̄ in decē quidē
numeris ad caliditatē maiorem ea quæ
naturæ conueniat, decidat corpus, septē
uero ad siccitatē maiorē: tunc salubrem
causam in huiuscemodi affectibus esse
oportebit, decē quidē numeris frigidio
rem, septē uero humidiorē. Si igitur ipsi
particulae patiēti admoueat̄ tale reme
diū: tāto erit frigidius: atq; humidius
quātum exigit partis affectæ indicatio.
Quod si particula affecta in penitioris
bus locis sita sit, machinari oportet in
super tale inuenire salubre remediū, cu
ius uis nequaquā in itinere antea soluat̄.
Si itaq; calidius esse oportuerit, eo quod
est moderatū, non solū tantā habeat cal
liditatē, quātam exigit morbus: sed ul
tra eandem mensurā tantū adiciat, quā
tū ex situ, ut pertingere possit ad locum
patientē, sit necessariū. Si uero frigidius:
nō simpliciter tantū frigiditatē oportet
augere, sed & materia quoque prius est
aduertēda. Si. n. crassa sit, nō admodū
poterit ad profunda penetrare at potius
contrariū præstabit effectū, spissando su
perficiē, atq; dēsando. At si tenuioribus

partibus constet poterit sane plurimum
 subire profundū. Idē in humectatibus,
 atq; exicātibus accidit, in qbus crassitu-
 do atq; subtilitas partiū substantiæ est
 inspicienda. A situ quidē loci, ut nuper
 diximus inuenit indicatio salubre reme-
 diū. A formatione aut, & situ simul, qñ
 effluxus sensibiles, atq; ad aliū locū fo-
 ramini bus patentes habuerint, aut his
 oīno caruerint. Quos enim effluxus ad
 principales deferrī ptes cognouerimus
 auertemus: atq; ad illas impellemus; q̄
 nullum hnt principatū illud uero ma-
 nifestū, quod earū quæ intēperaturam
 efficiunt causatū curatio fit per euacua-
 tionem. Nam ipsæ intēperaturæ sola al-
 teratione sanantur.

¶ Curatio solutionis continuitatis.
 in parte carnosā. Cap. 90.

Continuitatis autem solutionis cura
 tio, intētionē quidē habet unionē,
 quæ in partibus quidē instrumentarijs
 impossibilis est: in similiaribus uero nō
 semper possibilis. At qñque sicuti in car-
 nosis sanitas cōglutinatione perficitur,
 nil uero differt, neque si coalitū appella-

g iij

Galenus ars

ueris. Ipsam uero antecedit quā uulnus
maius extiterit partiū applicatio distan-
tium: que ex formationis genere existit.
Ut autē hęc ipsa firma: ac stabilis fiat: &
alligatio cogens in unū quæ distant: & fi-
bulæ: & futuræ utiles sunt. Coalescere
autē ascit ea: quæ inuicem distāt: ac pristi-
nā restituit unitatē ipsa natura. Nostrū
uero opus est: ut diximus: applicare ex-
trema distantium partiū: atq; ita ut in unū
coacta sunt: cōseruare: & tertio loco ca-
uere ne quid labris ulceris intercidat, &
quarto ipsam partis substantiā cōseruare
salubrē. sed quo pacto & primū & secū-
dū impleamus officiū: dictū est. Tertiū
uero in cogēdo in unū partes distantes
exequemur: si nihil extrinsecus icidere
permittamus: quā sæpius usu euenit: ut
pilus: aut oleū: aut aliqua alia humidi-
tas interueniens: earum quæ copuladæ
sunt: partiū: unitatē impediāt. In eo autē
quod sequit tēpore p̄ suffluctiones tertia
intētio retinet. Ipsam uero suffluctionē
ex eiusdē & contrarij loci diuisione: & figu-
ra opportuna cōparandum. Partis autē
substantiā salubrem cū mediocriter exic-

cantibus p̄ruabimus. Hæc q̄dē est soluta p̄tinuitatis curatio, cū ipsa sola seorsum in carnosā p̄te p̄stiterit. Q̄d si ali cui alteri morbo p̄iungatur, plures sunt indicationū intentiones: quas in cōpositōz uel cōplicatoz, siue ut cuiq̄ appellare libuerit, doctrina deinceps trademus. In p̄nti aut̄ sermone ad reliquas unitatis solutiones accedendum.

De solutione p̄tinuitatis in osse. Cap. 9 n

FRactio igit̄ est p̄tinuitatis in osse solutio: q̄ quātū ad intentionem primā insanabilis existit: quo ad sc̄dam uero quodāmō sanabilis fit. Prima igit̄ intentio est coalitus partiū, q̄ ob ossis duritiē fieri non p̄t. Sc̄da, alligatio q̄ fit callo sup̄nato partes fractas circū alligante. Calli aut̄ generatio qua q̄dem ex materia: & a natura fit, est & ad alia cōmunis. Qua uero formā ossi uicinam habet, ex eiusdem fit alimēto. Molle uero: & puerile os coalescere p̄t. Sed perraro fit talis affectus, quin cum altero societur. Magna enim ex parte musculi adiacentes una corporibus alijs, fractis ossibus: patiuntur. Quare & curationis in

G iij

Galenī ars

Rētio oritur duplex, quarū altera quidē circa ossa, altera uero circa corpora adiacentia uersatur. Sed hec quidē in carnōsarū partium cōplicatis dicentur affectibus, nūc uero de fractionibus dicendū. Quoniā enim harum sanitas callositate procurat, ut aut callus generet, proprii ossis alimenti superfluitatē naturæ suggerere oportet: hanc uero superfluitatē in qualitate, ac quātitate seruare modū est necessariū. unde & rō uictus est adhibenda: quæ tantū ac talem influere ossibus sanguine præparet, qualis, & quantus generando callo fit opportunus.

Quoniam uero per fracti ossis cauernas idem effundit sanguis, eiusdē qualitātē, & multitudinē aduerture oportet: atque ita uel sicciorē, uel humidiorē uictū instituere. Sed hæc oīa in libris, in quibus de curādi ratione tractatur, plenius sunt explicata.

¶ De punctura nerui, & chordæ. Ca. 92

Nerui uero, & chordæ pūctura, propter sensus uehementiā, & quā hęc pars principio cōtinuatur. prōpta est ad ueruoꝝ conuulsionē excitandā: ac tunc

presertim cū nihil extrorsum expirat
obscuro cutis uulnere. Aperiendū est
igitur atq; exicandum substantia tenui
quæ usque ad ima nerui offensi possit pe-
netrare. De his uero exacte dicimus in
libris de arte curadi cōscriptis. In simpli-
cibus quidem huius generis affectibus
salubrium causarū forma talis existit. In
cōpositis uero cōplicatur, ulceribus pri-
ma quidē cavitā quā non alterum affe-
ctum sed ulceris differentiā esse arbitra-
tur. Est aut non differentia huiuscemodi-
res: sed alterū aliqđ totius ægritudinis
genus in quo ipsius substantie iactura
facta est. Et quidem curatio in duplici
morbo duplicē exigat intētione. Nā cō-
tinuitatis solutio, unitate: substētie autē
iactura generatione indiget. Paulo ue-
ro supra generationis intētiones exposi-
tae sunt. Qđ aut primū quidē hunc affe-
ctum oporteat sanare demū unitatē re-
stituere tentare ipsa rerū natura cōmon-
strat. Cum itaq; repletū qđ fuitit cauū:
ulcus uero ad æqualitatē perductū: al-
terā intētione aboleri contingit. Nam
media existēte inter labia ulceris ea car-

Galenus ars

ne quæ nuper est genita, partes quidem
distantes uniri est impossibile. unum fit ut
alia sit intentio perquirenda. Intentionem autem
consequemur, ex eo quod est secundum naturam
ipsi parti comparando, erat autem eidem cute
obduci naturale. Quare hoc ipsum a
nobis procurandum, aut si hac intentio effe-
ctum sortiri non potest simile aliquid cuti,
carnem, scilicet quæ cutis naturæ vicina sit, ins-
taurandum. Est autem humorum quæ & sicca & ca-
li similitudinem præ se fert. Ad cicatricem
igitur obducendam necessaria erunt exiccans
tia, ac sine mordacitate adstringentia me-
dicamina. Ita & si sordities aliqua fue-
rit adnata, intentio quidem erit abstergeredi,
& erit medicamentum salubre abstersivum.
Eorundem uero materiam in libris, in qui-
bus de medicaminibus agit, scripsimus.
Et quidem si aliqua inflammatio, uel attri-
tio, aut tumor peridurus, uel mollis, & laxus
cum ulcere fuerint, prius eorum curatio-
ni intendere oportet, eas sequendo uias: ac ra-
tiones quas prius exposuimus. Sic & si
aliquid ulcere illabitur, ad illabentium cura-
tionem intendendum. Eodem pariter modo si
aliqua intemperies ulceratum locum obse-

est: ad eiusdem intemperiei remedia ante
tea ueniendum. Sed de his quidem satis.

¶ De speciebus morborum secundum for-
mationem. Cap. 93.

Nunc uero transeundum est ad forma-
tionis genus: quod in plures secat dif-
feretias. At ab eo quod euidentissimum exi-
stet: exordium est sermonis faciendum: quod ex
figuræ permutatione contingit. In his igitur
qui adhuc crescunt: possibile est per luri-
partium figuram emendare: in his autem qui iam
aucti sunt, minime. Intentio tamen quo ad
fieri potest: curationem adhibere ad contrarium
euerfionis adducendo. Si uero fractione
aliqua non recte conformata: alicuius mem-
brum figura fuerit uitiata: cui substantia cal-
losa in a se peruenit: siquidem hec adhuc res-
ces extiterit: perfringere oportet: ac rursus re-
cte affirmare: deinde callum superinducere.

¶ De obstructione. Cap. 94.

Est uero & obstructio ex eodem ge-
nere aegritudinum, quod quidem ex lentis
& crassis humoribus fit: unam & ipsa has
bens intentionem morbo contrariam: dis-
co autem a pertionem. Causæ uero salu-
bres sunt abstergentia: atque incidentia

Galenī ars

medicamina . Quæ uero fit a stercore duro q̄ intersepit intestinū, primū quidem habebit duritiæ remediū ex humidis, pinguibuscq; clysteribus, demū ex acris euacuationem exposcet . Quæ aut a lapide fit in uesica, in p̄nti quidem transpositionē requirit, integræ uero sanitatis cā, incisionē, & extractionē . Humiditatis, aut quæ p̄ter naturam p̄tinetur, sanatio, in oimoda euacuatione cōsistit, quēadmodū etiā in suppuratis . Immodica aut repletio in modica euacuatione curatur, ut cū sanguis intra uenas redūdat . Sic & quibuscūq; in uentriculo, uel intestinis, uel arteria aspera, uel pulmone, pus, aut sanguis continetur, integræ euacuatio est necessaria : superflui autē cibi, aut potus adhuc recētis assumptio euacuatione corrigiē . Quicūq; igitur in pulmone, uel pectore cōtinent, cū tussi educuntur, aut a medicaminibus extenuantibus . Quacunque uero in hepate, uel uenis, uel arterijs uel renibus aut per urinam, aut per uentriculū . Sed per urinā quidē, ab his quæ uehementē extenuant: per uentrē uero, ab his q̄ attra-

hendi, aut aperiēdi ora uim hñt. Quæ
 cūq; uero in superiori uentre cōprehen
 dunt, per uomitū, quæ aut in inferiori,
 per subductionē. Sed quæcūq; sub cute
 per sectionē, uel ignē, ut per medicami
 na adurētia. Sic uero aliquā quæcūq; in
 aliqua naturali cavitare, ut in thorace.
 Et ut summam dicā, quicquid p̄ter natu
 ram in aliquibus partibus cōtinet, sana
 tionis intētio est ablatio: quæ si si nō
 possit, transpositio. Quæ uero non sunt
 ex genere: prater naturā, at quātitate dā
 nant, in his intētio est abeuacuatio. At
 inuētio eorū q̄ ad ipsorū sanationē perdu
 cunt, partim quidē ex affectu, sed praci
 pue ex ipsis affectis particulis sumitur.

¶ De asperitate & leuitate. Cap. 95.

Quæcūq; partes uero ob id q̄ exa
 suerata naturalē amiserint habi
 tum, his leuitas naturalis est restituēda.
 ossa quidē leuigando, arteriā aut, & lin
 guā lenitēdo, humidis q̄ nihil mordeāt,
 & lentorē habeāt. Sed q̄buscūq; leuitas
 inest nō naturalis: asperitas est reuocan
 da medicaminibus: q̄ sufficiētes abster
 gant; & parū adstringāt. Quæcūq; uero

Galenī ars

uel obstructions, uel angustia meatuū alias sequuntur agridines, ab illarū curatione prius est incipiendum. Ostensum siquidem est in libro de differentiis morborū, ꝓ & inflammationibus, & duris laxisque tumoribus, & sic citatibus, aliquā imodicis, ac præterea uitiosis partiū continentium figuris, ea quæ nuper diximus sæpius adueniunt: sicuti & quibusdā tumoribus eorū quæ sunt in ambitu corporis. Quod si nonnulla ex prædictis inuicem complicentur, uarias habebunt indicationes. Sufficiet autem in uno exemplo habuisse sermonem, quoniam de omnibus in libris de arte curandi plenius sumus exequuti. Supponat cuiuspiam particulæ multitudinem sanguinis influi, adeo ut intendantur in ea uenæ, non maiores tantum, sed et iam paruas, quæ prius sensum effugiebant, nunc uero iam plenæ uisu comprehenduntur, sicuti plerumque in oculis ob tunicæ albedinem manifestissime patet: par siquidem est quod & alia uasa quæ latent sensum iam, plena distendantur, non dum & ipsa ob paruitatem uisui manifesta: & iam periculum iminet, ne quod ex uasis exudat, ad spa-

cia uacua, q̄ in medio sunt, affundatur,
 aut ne iā paucū aliqd̄ sit effusum. Huius
 quidem affectus sanatio intētionē hebit
 euacuationē, aut, ut manifestiori uoca
 bulo utamur, abeuacuationē siquidem
 morbus erat imoderata partis repletio,
 Necessarium igit̄ est, ut aut supfluitas re
 trocedēs euacuet: aut p̄ ipsam patientem
 particulā. Retrocedet aut̄: uel impulsa:
 uel attracta: uel trasmiffa: uel horū uno
 aliquo modorū uel oibus. Per locū ue
 ro patientē euacuabit̄, p̄tīm q̄dem mani
 feste, & sensibiliter: p̄tīm uero in uapo
 res resoluta. Si igitur uniuersum corpus
 plus equo plenū fuerit: p̄ patientē locū
 minime euacuandū. Nam si scarificatio
 nibus aut sectionibus sensibilib̄ euacua
 bimus: plus rōne excitati doloris attra
 hemus. Si nō calefaciētibus disp̄gere tē
 tabimus: plus erit id q̄ uī caloris ad p̄tē
 attrahet̄, quā disp̄sum. Q̄d si i eo elabo
 rabim⁹: ut q̄ influxit retrocedat corpus
 plenum nō admittet. Ad hac igit̄ ambo
 totū corp⁹ euacuare oportet aut oīno ad
 cōtraria loca retrahere qd̄ patiēti parti
 culæ influit: quo perfecto opere prius a

Galenus ars

parte repellendum, mox dispergendum. Quāto enim p̄ minora fit, tāto expeditior est euacuatio. A patiente uero loco adstringendo, ac refrigerādo, repellemus: sed & exinanita loca attrahūt ad seipsa quæcūq; repercutiuntur. Hoc si qd̄ ostēsum est in eo uolumine, in quo de potētis naturalibus agit, & uasa preterea uigore ex medicaminibus adstringentibus addito, a se ad alia remittēt. Si igitur hac uia superfluū oē retrocesserit bene se res hēt. At si aliqd̄ fuerit in parte retentū, coniecturandū erit id lentum ac crassum existere: atq; ea ratione iā coactū atq; a districtū, ut cū difficultate solui possit. Fieri aut̄ pōt, et si nō eius naturæ sit, ut ad spatia que in medio, sit effusum, in quo casu tūc ad id ueniendum esse tēpus suadet, ut hoc ipsum qd̄ reliquū est p̄ patientē locū euacuemus, imp̄nendo supra iacentibus partibus ea, q̄ iofluentē humorē repellēdi uim hēt. Maxime uero euacuabis, si in spatijs intera medijs aliqd̄ p̄tineri cōiectura assequeris, & scarificationū auxilio, & medicaminū q̄ uim hēant, dispergendi. Sed qm̄
hæc oia

hæc oïa uires calidas habēt, eiusdē uero
tēperatūæ opus ē, mordere quād o mor
dum excesserit, cauēda ex eis sunt uehe
mentissime calida, ac tum præsertim cū
patiēs locus iter summa fuerit neque, nō
paruus excitabitur dolor, si p̄ter p̄priū
affectū insup̄ moderatur, omnisq; præ
terea dolor fluctiones commouet. Q̄d
igitur mediocrē caliditatē obtinet, i his
sensum doloris nō inuehit; atq; eo am
plius omni dolore uacat, si humidū ex
titerit. Et quidē quicquid per sūma hæ
ret, potens est id medicamen dispergere
q̄ etiā ualidas nō habuerit ad dispergē
dum uires. Quod si summæ quidē par
tes omni noxa caruerint, id uero q̄ eua
curari oporteat i penitioribus partibus
fuerit: intēdendus, atque augēdus dis
p̄gentis medicaminis calor, cū dubitādū
sit ne priusq̄ profundas attigerit partes
interim uires amittat; neque tamē ex eo
superiores, partes aliquē dolorē sentiēt,
cū omni uacēt affectu. Quare nūc hæc
duo simul inuitāt ad calidorum pariter
atque acriū medicaminū usum, & sūmæ
partes quæ tolerant, & profundæ quæ

H

Galenī ars

egent. Hæc igitur ex patiente particula
indicatio assumebatur. Deinceps uero,
si quid ad sanitatem deficiat consideremus,
neq; enim parum aliquid deesse uideatur.
Affectæ partes, in quibus fluctionis
superfluitas retinetur, nonnullæ quæ
igitur raræ, & laxæ, & molles natura
sunt: nonnullæ autem densæ, & pressæ,
ac duræ. Priores igitur facile euacuantur
resiquæ autem acrioribus euacuantibus,
ac præterea tenuiores partes habentibus,
egent: atq; eo etiam magis quanto
fundior situm habuerint. Hæc igitur
rursus sit indicatio, altera a particula
patientis substantia: alia uera a formatione
simul, ac situ. Supponatur enim, si ita
contigerit, in hepate esse proxime dictum
affectum, in angustiis uasorum finibus
intrusis humoribus, qui uellenti, ac
tenaces, uel crassi existant, uel
superabundent. Nonne in
proptu est, primum quidem crassitie,
una cum lentore, & tenacitate, cibis,
ac potibus extenuantibus, ad
subtiliorum partium substantiam
transferri oportere? Secundo
autem loco non per angustos, atq; inu
sibiles, sed latiores meatus quicquid ini

festū existit esse euacuandum? Sunt enim
in hepate uenæ non minus amplitudine
quā numero excedentes; terminātur autē
hæ quidē in gibbis ad uenam cauā, hæ
uero in cauis ad portam. Vnde haud dif-
ficile tibi futurū u bicūq; pressi, ac stipas-
ti humores fuerint, eosdē expedite eua-
cuare, trahēdo qdē ad uentrē cum his q̄
attrahēdi uim habent medicaminibus,
quicūq; ex ipsis in uenis ad caua hepa-
tis pertinētibus aceruari, ad urinæ uero
meatus pmouēdo p̄ cauā uenā qucūq;
in uenis ad eā p̄tinētibus sunt. Sed p̄ter
supradictas alia est indicatio ab hepate
ipso, ueluti a uenæ principio: nam cum
non tantū seipsum regere natura aptum
sit, ut plerūq; animalis partes, sed uenis
præterea uirtutē largiatur periculū imi-
net, ne si eius uigor madefacientibus, ac
relaxātibus cataplasmatibus fuerit reso-
lutus: & ipsum primū, ad sui opus atq;
omnes subinde uenæ eius ratione imbe-
cilles efficiantur. Quare in eius curatio-
nibus aliqua ex astringentibus medica-
minibus miscere oportet. Sed quoniam
in profundo admodum loco situm est,

H ij

Galenus ars

dubítandū erit ne adstringentis medicā
minis uis debilitetur: nisi ab aliqua alte
ra subtiliū partium substātia q̄li aroma
tum est traducatur. Melius n̄o fuerit, si
& ipsum adstringēs medicamē unum
ptinus ex aromatum ḡne fuerit: nam si
duas habuerit natura insitas qualitates:
ac potestates, ualētius operabitur. Et q̄
dem euacuet q̄d̄ prater naturā in mem
brū p̄fluxit. Sexuet autē humorū modum
nature conuenientē. Quare & illa aī ad
uersio a nobis ē in hoc adhibēda, ne q̄d̄
ab humoris cōfluentis qualitate, eiusdē
mēbri tēperies sit alterata: si pituitæ na
turā tenuerit ad frigiditatē: si n̄o bilis,
ad caliditatē ut hanc ipsam curātes intē
periē sanitati restituamus. Curabimus
autē contrariam ex aduerso afferētes qua
litate: quēadmodū in intēperaturā cu
ratiōibus diximus, quātum unumq̄d̄ q̄
calidius, aut frigidius factum est, t̄m re
frigerātes aut calefaciētes. Quā ut hic
rursus agnosceda est ipsius scdm natu
rā tēpies nā quo pacto sciemus quātum
in frigiditate ac caliditate a naturæ mō
recesserit, aut quādo a frige faciendo su

per sedebimus, si nos latuerit, ea quæ est
scdm naturã caliditas: Ita uero & si fris
gidius effectũ calefaciemus, ignorantes
frigiditatis naturalis modũ: neq; oppor
tune calefacere neq; in tempore a calefa
ciendo desistere poterimus.

¶ De morbo secundũ numerũ. Ca. 96.

Sed quoniã de his satis diximus, tran
sire iã tẽpus ad ea in qbus numerus
non est secundũ naturã. Cũ uero duplex
sit eorũ differẽtia quibus quidẽ aliqua
particula deficit, his intẽtio est alteram
efficere subministrando naturã, eo quo
diximus paulo ante, modo. At quibus
superabundat, hãc refecare oportet, aut
scalpello, aut igne, aut medicamine, qd
urendi uim habet. Hac igitur oĩa sanare
possibile est: at non aquæ omnia genera
ri possunt, ut in libro d semine diximus
Quadã uero sunt: quæ & si generari nõ
possunt, licet tamẽ pro ipsis alterũ effice
re: quẽadmodum in osse ex toto sublato
alterã substantiã in eius sede reponere,
carne, atq; osse differentẽ: est enim quæ
in eius gignitur loco quadã ueluti caro
callosa uel callus carnosus, & processus

Galenī ars

temporis magis, ac magis ad calliditatem transfertur cum ab initio carnis potius imitetur naturā. Quæcunq; hō pte sublata cū neq; eandem scđm speciem substantiam neque similem efficere possumus tertia nobis intentio quedam de corem inuenire quemadmodum in mutilationibus.

¶ De morbo scđm magnitudinē. C. 97.

Communicat autē hoc genus totum cum eo quod ad magnitudinē pertinet: Nā quodcunq; ex eo est secundum naturā, illi propinquum existit. Id hō tm̄ se iunctum est, ac seperatum qđ inter ea quæ sunt e genere non naturali cōnumeratur: in quo quidē prima intentio ē ablatio. si uero hæc impossibilis existat: secunda est trāspositio quæadmodū in suffusionibus. Quæcunq; uero nō integris partibus sed partiū tantūmodo particulis deficiunt aut excedunt naturæ modū resectio quidem uel generatio in his quæ deficiūt ablatio uero & abolitio in his quæ superabundant. Quare neq; in ipsis altera intentio: neq; medicaminum forma genere diuersa.

De morbo secundum situm. Cap. 98.

Sed iam ueniendum est ad reliquum salubrium
causarum genus: quod ea corpora emendat
quae in situ sunt uitiata: ueluti luxationes:
& intestinum in scorto. Fit autem hoc ex uolente
tentione, atque impulsu. Hoc non ex dilata-
tato: ac rupto pertinet. Quare & duplex
sanandi modus alter quidem ad oppositam par-
tem ei a qua facta est permutatio intendendo, atque
impellendo: alter uero id quod pertinet firmius
solidiusque reddendo. Quibus non uisus:
ac rationibus singula inueniri possunt: in
libris de arte curandi explanauimus.

De causis praeseruatuius. Cap. 99.

Consequens est, ut ea omnia exequamur
quae cum in superiori sermone dicere
distulimus. Vocant autem eadem praeseruatuiua. Est
autem horum triplex secundum generis differentiam. Prima
quidem hominis quae integra fruiet sanitate: secunda
uero eius quae non inaeque ualet: tertia eius quae
aegrotat. Primum igitur genus ad salubrem
attinet artem atque in duas, ut antea diximus
diuidit partes: secundum non ad praeseruatuiua spe-
ctat: tertium ad curatiua. Hoc autem uniuersum
suum genus circa homines praecipue negociat
quos, neque letos esse oportet, neque crassos, neque

H i i i j

Galenī ars

aqueos neque plurimos neque uehementer calidos, aut frigidos, neque mordaces neque putredini obnoxios, neque ueneni naturæ affines. Nā ubi aucti fuerint generant morbos. Augentur uero non omnibus eadē ex causa quæ eos ab initio generauit. Illud autē plerūque accidit, ut sua alteratione inficiant eos qui sunt in corpore humores. Intētio uero, & horū sanationis duplex existit, alteratio, atque euacuatio. Alterantē igitur, uel ab ipso corpore concocti, aut ab aliquibus alijs facultatibus que uim medicatiuā hñt: e quorū numero est sunt ea quæ exitialiū fetarū uenenis aduersantē, ac præterea pharmaca quæ uenena appellantur transmutant. Euacuantē autē satis calidis medicaminibus, & purgationibus, & clysteribus, & sudoribus, & uomitibus. Hæc quidē igitur sunt cōmunes euacuationes. Propriæ autem ex locis in quibus coaceruant, assumuntur ut in libris de salubribus ostēdimus tertio præsertim, ac quarto. iā in quibus de lassitudinibus egimus, ac relijs dispositionibus quæ lassitudini natura proximæ sunt. Promptius enim euacuantē peruen

trem quacūq; in primis uenis cōtinentē
 supfluitates, quæ aut in his quæ in hepa
 te sunt, per urine meatus at que in toto
 corpe, per sudorem: sicuti quæ in capite
 uel per palatū, uel p nares, uel p utrunq;
 quæ uero sunt in spatijs pectoris laxio
 ribus, p guttue simul cū tussi, quæ i reni
 bus sunt, uel uesica, p ur inā. At atrahen
 di ex omni loco ad oppositas ptes cōis
 indicatio ē, ad quā maxime distantia: de
 riuatio uero ad uicina. Quacūque uero
 huiuscemodi curāt dispositionē, causas
 salubres appellamus: sicuti insalubres
 eas q̄ adaugēt: & neutras, quæ neque ob
 sunt: neq; iuuāt. Possēt uero q̄ sp̄iā, neq;
 omnino causas appellare, quē admodū
 maior pars s̄ophistarū, qui rerū quidem
 differentiā inuenire contēnunt: plurimū
 uero tēporis in nominibus p̄terūt, p̄tra
 quos in alijs ubertus differuimus. At p̄s
 quidē artis p̄seruatiua talis est.

¶ De parte artis que conualescentes
 reficit, & senibus p̄gruit. C. 100.

Q̄uæ autē reficit, atque restaurat, in
 p̄ualescētibus, ac senibus locum
 habet q̄ nō sit horū dispositio, & a q̄bus

Galenī ars

precipue causis, ad naturalem reducitū
habitū, in libris in quibus de medēdi ar
te tractauimus, abunde explciauimus
sed nunc p̄ capita dicetur. Dispositio q̄,
dem igitur talis est, optimus quidē, sed
exiguus est sāguis, atq; una cū ipso spī
ritus animalis, atq; uitalis. Ipsæ ḡo par
ticulæ solidæ sicciores, & idcirco eorum
uires sunt imbecilliores, atq; earundem
rōne corpus uniuersum frigidius cause
ḡo salubres quæ hanc emendant dispo
sitionē, ut uno cōprehēdā capite, sunt
quæcunq; præsentaneū, atq; secunq; exhi
bent alimentum. Scđm partem autem,
in motibus moderatis, & cibis, potibus
q; ac somnis p̄sistunt. Sunt uero motus
materiæ, uehichula, ambulatiōes frictio
nes & balneæ: & ubi non pax se ex his
profecisse senserint paulatim se ad con
suetā opera trāfferāt. Cibos autē assumāt
in principio quidē humidos, & cōcoqui
faciles ne frigidos, ac cū progressi fue
rint, eos etiā qui plurimū præstāt alimē
tum. Potus ḡo opportunus est, uinum;
atatem q̄dem hīs mediocrem in substā
tia autem pux atq; plucidum; q; scilicet

uel subflauū uel subalbum existat atque
suauiter olens gustui uero neq; aqueum
omnino neq; cū aliqua insigni qualitas
te aut dulcedine aut acritudine aut ama
ritudine sentiatur. Vt aut proxime dixi
mus de hisce omnibus in libris de arte
curandi cōscriptis plenius disseruimus
Num enim neq; oīa particulatim recen
sere ē nostri propositi institutū sed solū
capitū mentionē facere intēdimus eorū
quæ in alijs uoluminibus latius explica
uimus. Quorū omniū si prius & nume
rum & qualitatem exposuero finē libro
imponā. Diximus itaq; prius: q̄ alter ē
liber ī quo de cōstitutione artis medici
næ disseruimus: antecedunt autē eū ali
j duo de cōstitutione artiū sed hi quidem
una cum hoc cui nunc extremā manum
adiecimus seorsū sunt a ab alijs libris ī
quibus plenior doctrina explicetur. Illi
uero talē iter se ordinē hñt: De elemētis
qdē scdm Hippocratē liber unus. Post
nūc aut ētres de tēperaturis ex qbus qdē
duo sunt de tēperaturis animalīū tertius
uero de his quæ simpliciū medicaminū
sunt. Quāobrē & tractatū illum ī quo

Galenus ars

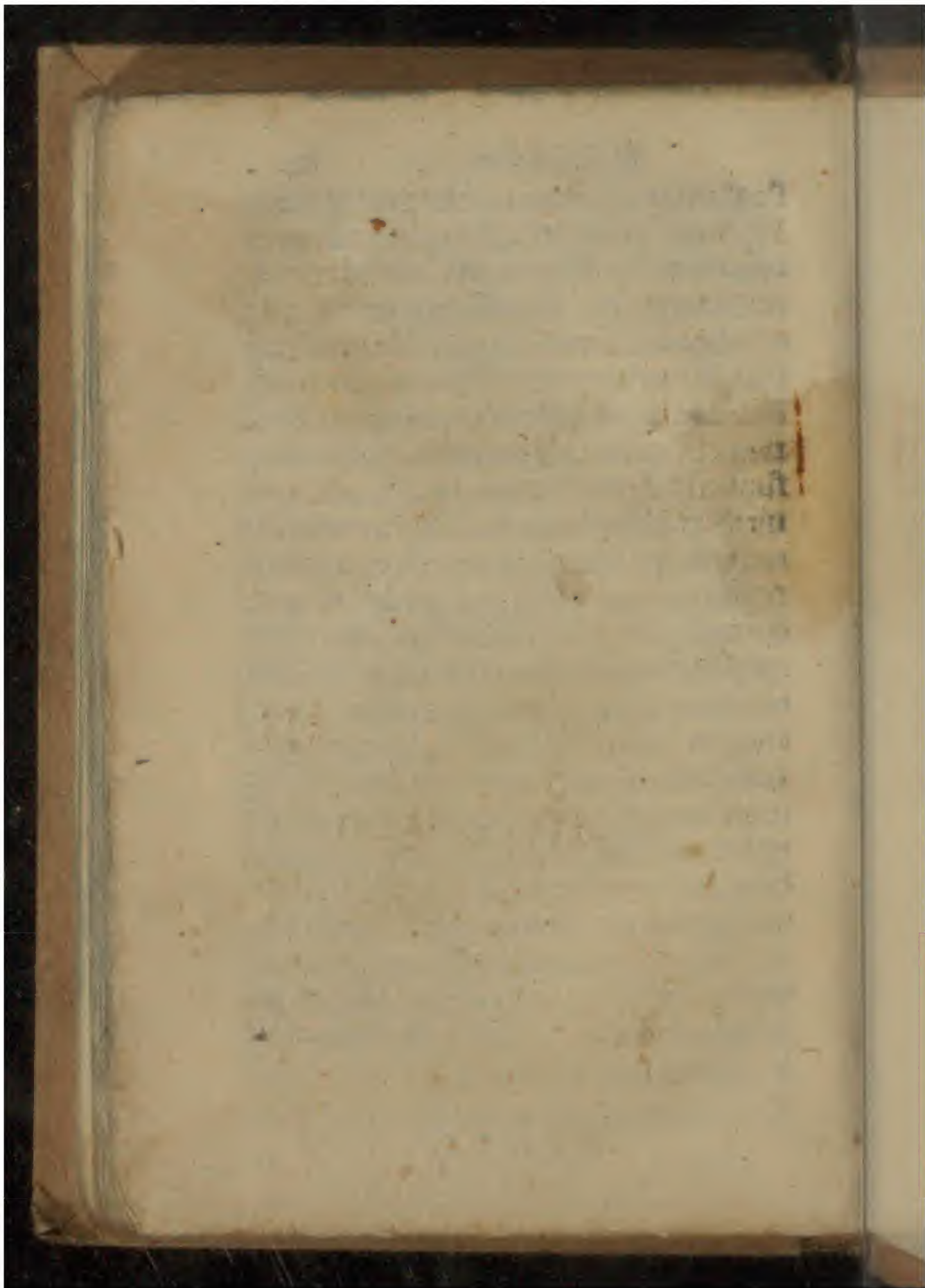
De simplicium medicaminum potestatibus
agitur, nemo recte intelligentia assequi potest
nisi prius tertij libri de temperaturis integram
cognitionem fuerit adeptus. Est & alius
liber prius, quod ordine sequitur duos priores
alios de temperaturis inscribitur autem de
inæquali temperatura. Similiter autem, &
hinc alii duo parui, alter quidem de optima
corporis constitutione, alter de bono habitu.
Alius uero tractatus est qui tres complectitur
libros de potentibus naturalibus: quem si quis
legere uelit, post librum de temperaturis, siue
post librum de elementis, utrumque erit
presentaneum. Post hunc in pluribus alijs
libris de operationibus animalibus differuimus,
sed quoniam ad earum demonstrationes non parum
conferunt quae perfectiones ostenduntur, in
illis exercitari oportet. Est autem maxime inter
alios utilis ille tractatus qui de sectionum
aggregationibus inscribitur. Alij autem sunt
post eum plures duo quidem de discordia
sectionis unus uero de sectione mortuorum
post quos sequuntur hi in quibus agitur de
sectione uiuorum. In alijs uero quibusdam
particulatim ob eos scripsimus qui inter

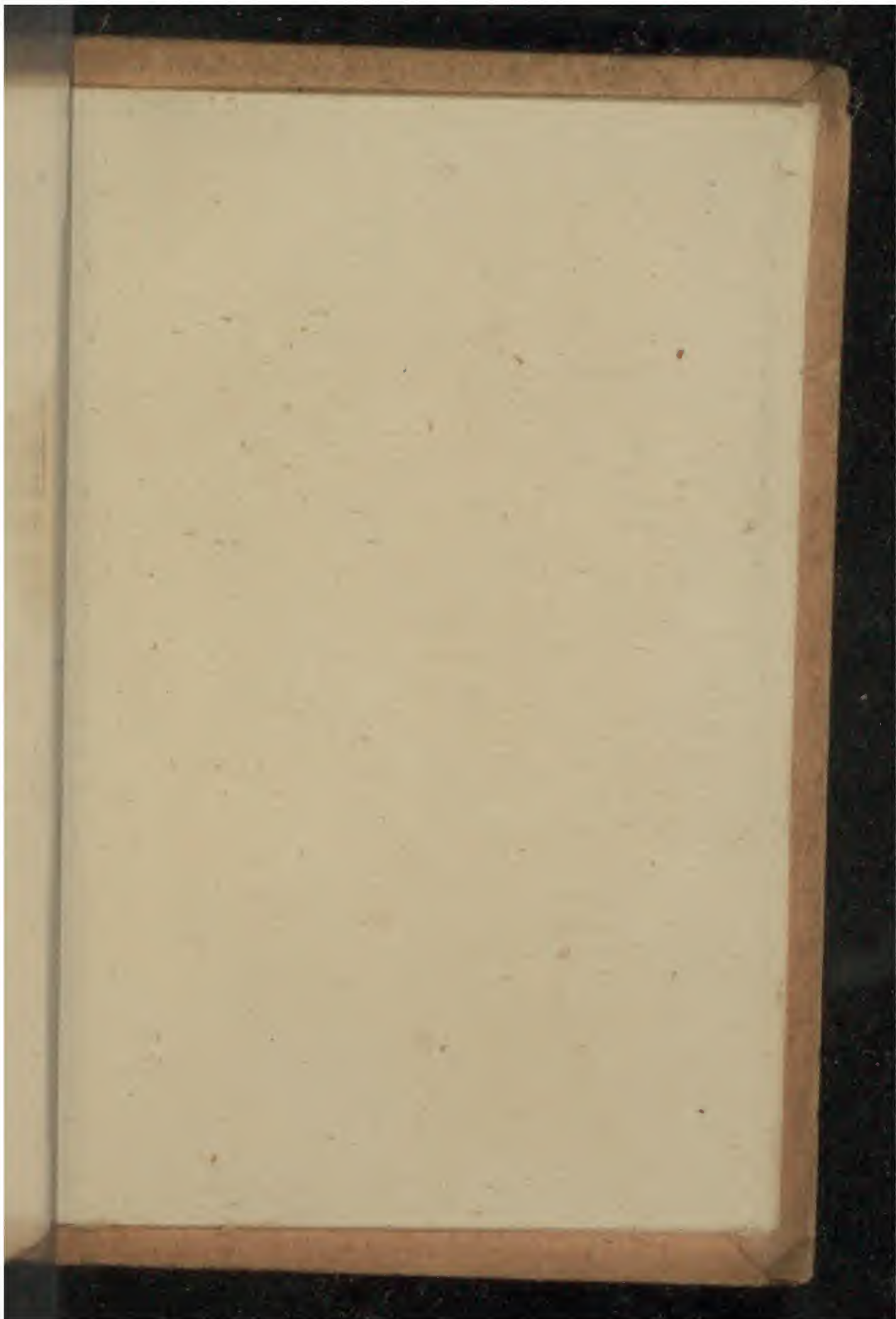
ducuntur de ossibus: sectio quoque musculorum & nervorum & arteriarum & uenarum & quedam alia huiusmodi ex eodem numero existunt & liber etiam in quo querit nungd in arterijs cōtinetur sanguis naturaliter. Qui ꝑ earundem partium opationes demonstrāt duo quidem sunt de motu musculorum: tres autē de pectoris & pulmōis motu: post quos sequitur liber de causis respirationis post hunc liber de uoce. De principatu autē anime & de omnibus alijs que de naturalibus uel animalibus operationibus in questionē trahunt: in longo uolumine scripsimus: q̄ de dogmatibus Socratis: & Platonis inscribit. Ad eiusdē generis cōtemplationē p̄tinet liber: de semine seorsum cōscriptus: & amplius de sectione sc̄dm Hippocratē: quos omnes ordine sequit̄ tractatio de utilitate p̄tū. Ad dignoscēdas autē egritudines: utilis est liber in quo de mēbrorū passionibus agitur: itidem & ille in quo de pulsibus scribit: in quo & precognitiones edocemus. Librū uero de pulsibus precedūt alij duo: alter q̄ de ulu respirationis: &

qui de usu pulsuum. Is uero de pulsibus
in quatuor diuidit partes, primam que eorum dif-
ferentias, secundam que dignationes, tertiam que eorum
causas, quartam quam illam quam per eosdem fit, con-
tinet precognitionem. Ex eodem genere
est ille qui his qui introducuntur, de pul-
sibus scriptus est. At uero in animo est
alium scribere librum, ueluti quoddam
omnium istorum compendium, quem
inscribam, uel artem de pulsibus, uel con-
pendium. Ad hanc quoque iuuant cons-
templationem, quam a me exponuntur,
& simul iudicantur in libro Archigenis
de pulsibus. Ad precognitionem autem plu-
rimum confert liber de crisiibus, id est de cre-
tibus naturae, quem praecedit alter de decre-
torijs diebus. Sed liber etiam qui de diffi-
li anhelitu inscribitur, & ad dignoscendum
praesentem affectum, & ad praesciendum bona,
uel mala quae agrotanti sunt euentura,
conducit. Hi igitur omnes, atque una cum
ipsis tractatus quidam uno tantum libro con-
prehensi cognitiuiles sunt, sicuti illis
quae de praecipietibus causis inscribitur, & de
medicinali experientia, & de extenuante
uictu, & quae de uentru sectione ad Erasmi

stratum, qui de tumoribus præter naturã, & qui de multitudine, atq; alijs præterea similes. Præ cæteris aut ad curãdĩ sciẽtiã maxime necessarius existit q de morborũ differẽtijs agit, & de accidentibus, & tertius præter illos in quo morboꝝ cãs explicauimus: post quos sunt tres alijs qui accidẽtium cãs explanant, sunt etiã de medicamentoꝝ simplicium uiribus libri, de quibus supra meminimus, & qui de medicamentorum compositione: quos sequuntur libri de arte curandi, his q de salubribus inscribuntur, seorsum a nobis cõscriptis. Q d uero ante hos sece os prius exercitari oporteat, in libris de demõstratione. Si quis hanc artem cum ratione sit tractaturus monstratum est a nobis, in libro qui de optima inscribit hĩsi. De alijs autem libris, & cõmentatiõibus a nobis scriptis trãfigẽ nunc minime necessarium cum de hisce omnibus alibi simus tractaturi in uno fortassis, aut cuobus libris qui ita inscribentur, Galenus de uoluminibus ab eo conscriptis.

F I N I S.





Early European Books, Copyright © 2011 ProQuest LLC.
Images reproduced by courtesy of The Wellcome Trust, London.
2552/A

